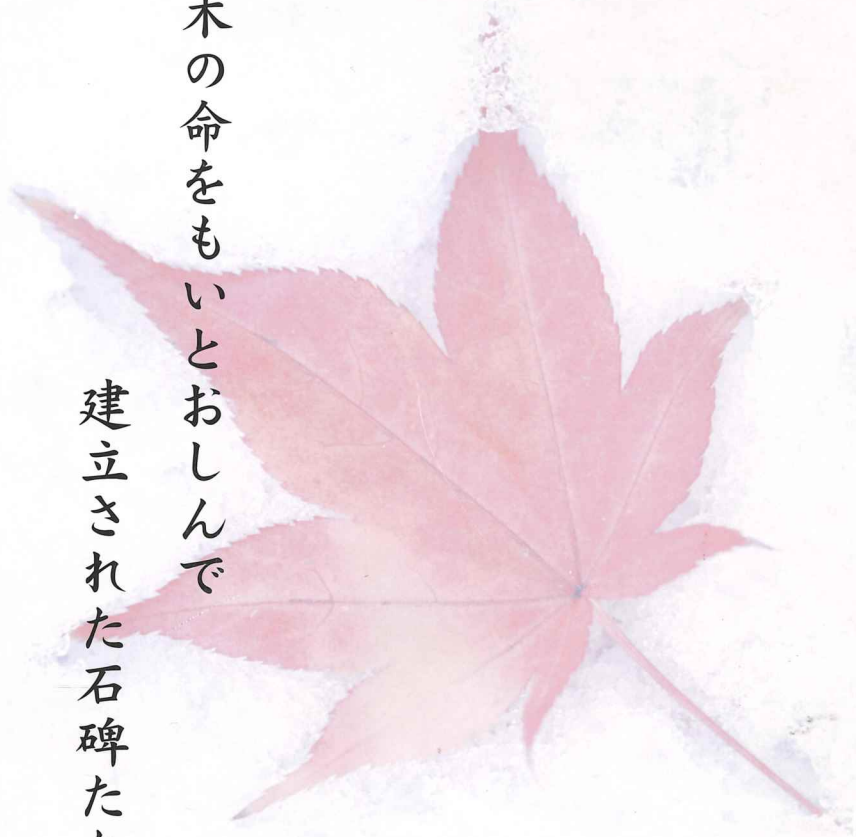


# 草木塔

草や木の命をもいとおしんで

建立された石碑たち



山形大学 



山形大学出版会

【表紙】  
和田直人  
(山形大学地域教育文化学部准教授)

# 写真集「草木塔」刊行に寄せて

山形大学長 仙道 富士郎

いま地球温暖化が人為的なものであることが科学的にほぼ認められ、数々の環境破壊が問題にされ、それに対する種々の方策が試みられています。

このような状況下にあって、山形大学は、自然との調和の上に人間社会を作り上げていくことの重要性を認識し、「自然と人間の共生」を大学の理念として掲げ、この理念を実質化するために種々の取り組みを行ってきました。

今回、この「自然と人間の共生」の理念を世界に発信するための一つの方策として、「自然と人間の共生」に関するプロジェクトを世界中から募集し、最優秀プロジェクトを山形大学が実施主体となって実際に実行する企画を立てました。多くの応募の中から、山形大学環境保全センター教員土橋陸夫さんの「草木塔ネットワークプロジェクト」が最優秀賞に選出されました。

草木塔は草や木の命をもいとおしんで建立された石碑で、江戸中期から主に山形の最上川流域に建てられてきました。食した動物の供養のために建てられた動物供養塔は世界各地に認められていますが、草や木の供養のために建てられた石碑は、この草木塔だけではないかと思います。

現在山形大学では、この草木塔の存在を広く世界の人々に知ってもらうために、土橋さんが中心になって色々な取り組みを展開しております。今回ここに上梓させていただいた写真集、「草木塔」は、山形県米沢市在住の草木塔研究家の藤巻光司さんが長年に渡って行った丹念な調査をもとに、現存のほぼ全ての草木塔を訪ね、それらを写真に収めたものです。

私の言辞など藤巻さんの素晴らしい写真を汚すばかりですが、柔らかな日差しの下にたたく草木塔たちの群れは、草木塔を愛する藤巻さんの優しい心を介して、私たち人間に、「猛々しい心を捨てなさい」と諭しているようであります。

どうか個性溢れる、一つ一つの草木塔を心ゆくまで味わっていただきますよう。

最後に、長い年月をかけて創作されたすべての草木塔の写真を、今回の企画のために快くご提供いただいた藤巻光司さんに心から感謝申し上げ、序に代えさせていただきます。

# ご覧いただく前に

山形大学環境保全センター講師 土橋 陸 夫

## TOPICS

1. 草木塔とは
2. 草木塔建立の背景
3. 最近の草木塔
4. 草木塔を世に紹介した人物と参考資料
5. 藤巻光司氏の略歴
6. 草木塔の分布図
7. 草木塔分布図から見えてきたもの
8. 草木塔の地域別、年代別建立数

### 草木塔とは

草木塔(そうもくとう)とは、「草木塔」、「草木供養塔」、「草木供養経」、「山川草木悉皆成仏」などという碑文が刻まれている塔です。素材は石で、部分的に研磨するなどの手を加えたものもありますが、ほとんどが採石された状態のままの自然石です。国内に160基以上の存在が確認されていますが、建立されている地域は本州の一部に限局しております。さらに草木塔の約9割は山形県内に分布し、4つの地方に分かれる山形県内でも、特に、置賜地方と呼ばれる地域に集中して存在する独特な石造物文化遺産です。

最も古い草木塔は、江戸時代中期の安永9年(1780)に山形県米沢市大字入田沢字塩地平に建立されたものです。現在のところ、江戸時代に建立された草木塔としては、34基が確認されておりますが、そのうち32基が山形県内に立てられています。山形県外の江戸期の草木塔は、安政6年(1859)の福島県耶麻郡熱塩加納村と文久3年(1863)の岩手県和賀郡沢内村の2例だけです。

昭和・平成の世になると、草木塔の建立数が急増し、建立地も置賜地方から村山地方、最上地方、新庄地方に広がると共に、山形県外からも草木塔建立の情報が伝わってくるようになりました。最近の草木塔は、「山川草木悉皆成仏」

という精神は受け継いでいますが、素材やデザインに斬新なアイデアが取り入れられているものも見られます。

### 草木塔建立の背景

道路が整備され自動車などが使用出来るようになるまで、山から切り出した用材は「木流し」という方法を利用して運んでいました。水の浮力と河川の流れを利用し、山奥の伐採地から中継基地、さらには里(米沢城下)まで、木材を水に浮かべて運ぶ方法です。山で切り出した用材は、冬期間に雪の斜面を滑らせて川辺の基地まで搬出しておきます。そして、春、雪解けで増水した流れを利用して下流の中継基地まで流し、積み上げておきます。水かさの増す10月末が木流しの本番で、中継基地から最終目的地まで、流れる木を追って走り、本流から外れた木があれば、水中に飛び込んで本流に戻してやる非常に危険で過酷な作業でした。

江戸時代、置賜地方に建立された草木塔の多くは、木流しの拠点に沿って分布していることが特徴の一つです。木流し衆が、作業の安全を祈願する対象として草木塔を建立したことが考えられます。しかし、木流しは、山形県の置賜地方でだけ行われていた樹木の運搬手段ではありません。昭和の初期頃まで全国で行われていた歴史があります。

現在発見されている一番古い草木塔は、安永9年(1780)7月19日に米沢藩の御林(おんばやし)があった田沢地区(米沢市大字入田沢字塩地平)に建立されたものです。建立の7年前、安永2年(1773)に、米沢藩の江戸屋敷が大火に見舞われ類焼しました。米沢藩では藩邸再建のため田沢地区の御林から大量の用材を切り出し、江戸まで搬送しました。地域の領民のみならず刀に代えて斧を手にした武士も作業に加わったと言われております。御林の杉材は、道標として残しておくべき巨木や、地形の保持に必要な木々まで切り出され、赤い地肌が曝される禿げ山になったと伝えられています。当時の米沢は九代藩主上杉治憲(鷹山《1751~1822》)の治政下でもありました。名君としての譽が高い鷹山が、御林の植林を進めると同時に草木塔の建立を示唆したのではないかと、とも言い伝えられていますが、定かではありません。

僧侶や山伏が村人に建立を勧めたのではないかと、という

ことも考えられます。建立年の古い草木塔の中には、湯殿山という銘を刻んだ塔（碑）と並んでいるものが幾つかあります。湯殿山は山形県庄内地方にひろがる出羽三山（月山・羽黒山・湯殿山）の一つで、周辺に住む人々にとっては、先祖の霊が坐す山であり、同時に山の神、田の神、海の神が坐す山岳信仰の対象です。山全体が修験者（僧侶や山伏）の道場でもあります。

出羽三山の修験者は、生活を支えるために村に入り、信仰を通して村の人々と交流し、村を支える役割を担ってきました。塩地平の草木塔より約2週間後（安永9年8月1日）に建立された米沢市大字口田沢大明神沢の塔には「一佛成道観見法界草木国土悉皆成佛」という経文と共に、塔の建立者を表す「講中口田沢村」という文字が刻んであります。僧侶や山伏の勧めと指導を受けた、山仕事を生業とする村人が中心となって草木塔の建立が始まった、とする説の拠り所です。現在でも、自然の厳しさを恐れ、自然との共生を願望する素朴な庶民信仰の象徴として、回向や供養が行われている草木塔が田沢地区に残っております。

以上、先人の調査・研究資料等から草木塔建立の背景をいくつか探ってみました。草木塔を建立した人々の意図については、この他さまざまな説が有ります。諸説を混合、撹拌、抽出してみました。建立を思い立った大きな背景として、山仕事に従事する人びとの安全祈願と、自然界の万物に宿る神々に祈りを捧げる日本人固有の気質を挙げることが出来ます。樹木の伐採や搬送時における作業の安全を祈願する心と、採取した草木の魂を鎮魂・供養し、山の恵に感謝する心などが重なって、僧侶や山伏の教えを受けた村の人々が中心となり、山仕事の拠点に塔の建立を思い立ったのではないのでしょうか。

## 最近の草木塔

塩地平の草木塔が建立されてから約230年の時が流れ、豊かで便利な社会の到来は、環境破壊や大気汚染、水質汚染、土壌汚染を引き起こしてしまいました。温暖化に代表されるような地球規模の環境問題です。環境問題に社会的関心が向けられるようになった1980年代以降、草木塔は環境問題を啓発する塔として建立されるものが増えな

りました。若い世代に命の大切さを教え・伝える塔としての役割を担っているものもあります。日々、草木の命を絶つ仕事を生業としている庭師、草木染め、華道等に携わる人達が、草木に感謝しその霊を供養するために建立した塔が増加しています。林業、石工、僧侶、建設業等を営む方で、個人で草木塔を建立し、学校などに寄贈する例も増えてきました。建立の場所も寺院の境内、森林公園、運動公園、学校の校庭、公共施設や会社の緑地コーナー、個人の敷地内など、多様な広がりを見るようになりました。

1990年、大阪で「国際花と緑の博覧会」が開催され、山形県のコーナーに飯豊町の草木塔が搬入・展示されたことは、県内外に「草木塔」を紹介する大きな契機になりました。ヒトの命さえ軽んじられるほど荒んでしまった現在の社会は、今一度、自然と共生する「草木塔の心」を取り戻すことが必要なことを伝えてくれたからです。

## 草木塔を世に紹介した人物と参考資料

山形県の石造物文化遺産である草木塔の存在が知られるようになり、その建立数が増加した背景には、山形県内の郷土史研究家、民俗学者、宗教学者等による草木塔の調査・研究や啓発活動が大きな役割を果たしてきました。

最初に、草木塔の調査を行ったのは、佐藤忠藏氏（米沢市門東町、若柳流の舞踊の師匠）で、昭和27年から置賜地方の草木塔の調査を開始しました。全国の山を見て回っている営林署長さんから、地域文化遺産としての価値を指摘され、調査を思い立ったとのこと。佐藤氏は、昭和41年「置賜文化第8号（置賜史談会）」に「草木供養塔」と題して、36基の草木塔の所在を報告しています。

結城嘉美氏が佐藤忠藏氏の資料と協力を得て草木塔の調査を始めたのは昭和45年のことです。結城氏は所在地の再確認と関連する資料をまとめることが急務であることを痛感しました。昭和46年に山形県立博物館長に転じ、博物館の調査業務の一部として草木塔の調査と資料の整理を本格的に開始しました。その成果は、昭和58年に実施された再調査と併せて「山形県立博物館報告書第5号（昭和59年3月）」に「草木塔の調査報告書」として結実しました。

出羽三山の修験道研究の泰斗である戸川安章氏は、「民俗

資料の調査と収集（羽陽文化100号、昭和49年）」や「草木塔管見（羽陽文化104号、昭和51年）」において、民俗学的立場から草木塔を取り上げています。新庄市雪の里情報館名誉館長（元山形県立博物館長）の大友義助氏は、「草木塔の謎（公論やまがた、昭和51年）」、「草木供養塔について（置賜民俗50号、昭和51年）」において、草木塔建立の意義について述べております。また、小山田信一氏は、置賜史談会員として草木塔の調査・研究を継続し、数多くの発表を重ね、昭和57年7月に「よねざわ豆本」で草木塔発生の背景を歴史的な傍証から考案しています。

置賜民俗学会員（元米沢市立図書館長）である梅津幸保氏は、平成4年から平成9年まで県内、県外の計105基の草木塔を詳細に調査し、平成10年に「草木塔を訪ねる ふるさとの文化を歩く－米沢から－」を刊行しました。写真を添えた現地調査記録、草木塔探訪にまつわる話及び豊富な資料は、草木塔研究の座右の書として汎用されております。民俗学者、武田正氏は『山形「民俗」探訪（平成15年、東北出版企画）』の中で、草木供養塔建立の契機を安永2年の江戸大火による江戸屋敷焼失とその再建のための御林からの杉材伐採によるものと記しています。木流し衆、上杉鷹山及び修験衆の関与に付いても検証し、特に木流しの詳細な記録は、草木塔建立の背景を探る上で貴重な参考資料となりました。

県内外の多くのひとに草木塔の存在とその意義を知らせてくれた最大の功労者は、千歳栄氏です。千歳氏は建設会社の会長としての要職を全うする傍ら、人間の心を信仰と宗教の面から探求し、その成果を遍く公表しております。草木塔に関する報告には、「草木塔考（平成4年）」、「NHKラジオ人生読本、ふるさと山形の信仰を探る（平成8年）」、「山の形をした塊 山形宗教学ことはじめ（平成9年、青土社）」、「草木塔（平成10年、中央公論1371号）」、「詩まんだら（平成15年）」、「樹霊供養の草木塔、山形－日本人の魂をたずねて（平成18年）」など多くの著書があります。千歳氏は自らも幾つかの草木塔を建立しております。その一つに山形県山形市大字山寺の「山寺風雅の国」という施設の建設を任されたときに建立した草木塔があります。その折に、建立の理由を哲学者、梅原猛先生に書いて頂き、草木塔の傍らに建てました。「草木塔の心」を伝える名文とし

て、しばしば参照されている碑文です。以下、碑文を引用します。

————— 以下草木塔碑文より —————

草木塔というものが山形県にたくさんあることを聞いて、私は一種の感動を禁じ得なかった。

それは、少なくとも私の住んでいる近畿地方には存在しないが、まさにそれは日本仏教の「山川草木悉皆成仏」という思想を具現化したものである。私は、日本に仏教が入って「山川草木悉皆成仏」というような思想ができたのは、もともと日本には草や木に生きた神を見る思想があったからだと思う。山形にこのような草木塔が多いのは、そこには多分に一木一草の中に神性を見る土着思想が強く残っていたからであろう。

今ここに新しい現代の草木塔が建立されるという。それは目立たないけれど、甚だ時世にそった快挙であると思う。今、世界の人はいもう一度人間の生命がいかに草木の生命とつながっていて、草木とのつながりなくして人間の生命がありえないことを深く認識しなければならない。この時にあたって、新しい草木塔の建立は、時代に一つの警鐘を与えるものであろうと思う。

————— 海原 猛 —————

## 藤巻光司氏の略歴

本誌に掲載した写真及び資料は、そのほとんどを藤巻光司氏から提供して頂きました。藤巻氏は昭和2年10月14日、山形県米沢市で誕生しました。国民学校を卒業後、一時期海軍に従軍した経験もあります。その後、日本通運に入社し、約30年間トラックの運転手として置賜地方の運送業務を担当してきました。日本通運を退社後も約10年間、自営の運送業を営み、山形県内を走り回ったとのこと。

藤巻氏が初めて出会った草木塔は、米沢市大字入田沢字白夫平の草木供養塔で、昭和24年（22歳）の時です。それ以来草木塔に魅せられ、写真撮影と資料の収集に全てを捧げ、県内の草木塔のみならず、草木塔建立の情報を入手すると東京、京都まで足を伸ばしました。現在、山形県内に草木塔の調査・研究者は何人かおられますが、草木塔の現地

情報に精通し、収集した資料の多彩な点では、第一人者です。

藤巻氏は、プロの写真家ではありません。藤巻氏のお言葉によれば、「使用してきたカメラは安物で、器材はほとんど手作りだった」とのことです。しかし、藤巻氏の写真を見ると、草木塔が語りかける瞬間を捉えるために何度も通い詰め、碑文を読み取るために最も相応しい季節と天候、太陽の位置が最も好ましい瞬間にシャッターを押そうとした心が伝わってきます。80歳になった現在も、藤巻氏の愛車には撮影機材や資料収集に必要な小道具が積み込まれております。

著者も映像に関する若干の知識と最新のデジタル器材を抱え、約30基の草木塔の撮影を体験してきましたが、満足出来る写真はほとんどありません。自然が相手の撮影は、撮り手の都合に合わせてくれないことを痛感しました。



草木塔の往く末を案じて熱弁をふるう藤巻光司氏（平成18年10月）  
国立大学法人山形大学シンポジウム「草木塔のころを求めて」

## 草木塔の分布図

草木塔建立の歴史的背景を推測する手がかりの一つとして、建立場所の緯度・経度を測定し、Google Map上に表示することを試みました。緯度・経度は、携帯型のGPS (Mio168RS) を草木塔の正面1mの場所に置いて測定しました。一部のデータ(緯度・経度)は、GPSによる測定に代え、藤巻氏の記憶を基にGoogle Map上で建立場所を確認し、Google Mapから緯度経度を取りこみました。緯度・経度のデータは草木塔の一覧表と各写真の説明欄に記入しておきました。緯度・経度の数値をGoogle Map上の「地図を検索」欄に記入してEnter (Windows)、return (Mac) すれば、該当する草木塔が表示されます。

経度・緯度は世界測地系/Wgs84に基づきます。また、60進法の「度・分・秒」ではなく、10進法で表示してあります。

- Google Map上でマウスをドラッグすると、地図を自由に動かすことができます。
- Map左側にあるコントロールバーの[+][−]をクリック、またはスライダーを上下にドラッグすると地図が拡大・縮小します。
- Map左側にあるコントロールバーの[矢印]をクリックすると、その方向に移動します。
- 調べたい場所をダブルクリックすると、その地点がセンターに表示され、緯度・経度が分かります。
- Map右上の[マップ/サテライト]切り替えボタンで、地図/衛星写真を切り替えてご覧いただけます。

インターネット上にはさまざまな地図が提供されていますが、以上のような操作性、利便性等からGoogle Mapを利用することにしました。Google Mapで建立場所を事前に確認出来るため、初めて訪れる草木塔でも、地理不案内、土地勘の無い方であっても、目的とする草木塔に容易に到達出来ると思います。

草木塔建立の歴史的背景を可視化するため、上記の緯度・経度のデータを基に、県内4地域の草木塔分布図と山形県外の分布図を作製しました。さらに、建立の時期を3つの年代別に分類して色分けし、地図上で識別できるようにしました。県内4地域の分布図は、山仕事に携わる人々が、草木塔の建立を思い立った要因の一つとして推測されてい

る「木流し」との関連を考察するため、草木塔と河川との位置関係を読み取れる縮尺としました。河川以外の情報は、市町村名と山岳の名称を表示するに留めました。



山形県は4つの地方に分けられる

作製した地域別及び年代別分布図は次の5通りです。

1. 置賜地方の草木塔分布図
2. 村山地方の草木塔分布図
3. 庄内地方の草木塔分布図
4. 最上地方の草木塔分布図
5. 山形県外の草木塔分布図

年代別の区分と色分けは次の3通りです。

1. 江戸期 : 青色
2. 明治・大正期 : 黄色
3. 昭和・平成期 : 赤色

## 草木塔分布図から見えてきたもの

置賜地方の草木塔分布図を観察すると、江戸期に建立された草木塔(青色)のほとんどが河川に沿って分布していることが判ります。特に鬼面川(おものがわ)の上流、小樽川に沿って、江戸期の草木塔の約1/3が分布しております。最古の草木塔(1780年)である塩地平の草木塔は、小樽川の最上流部に建立されています。明治・大正時代の半数以上の草木塔(黄色)にも、河川に沿って分布する傾向が見られます。昭和・平成時代(赤色)の草木塔には、河川との深い関わりを見る例は稀のようです。森林公園内や学校、社寺、個人の敷地内等に建立されている草木塔が大半です。

初代米沢藩主上杉景勝の家老、直江兼継(永禄3年(1560)~元和5年(1620))は、米沢城下町の発展に力を注ぎ、たくさんの事業を行いました。城下町を松川(山形県内を流れる最上川の上流域)の水害から守るため、松川上流左岸に2つの堤防をつくりました。また、城下町で使用する用水や農業灌漑用水のため、松川の上流に御入水堰をつくり、その水を城下町まで引いて使用できるように工夫しました。



小樽川、綱木川、大樽川とこの3つの支流が合流する鬼面川は、米沢藩によって木流しが認められた河川です。小樽川、綱木川、大樽川の上流域山林で農閑期の冬の間には伐採した薪材は、橇などを利用して木流し基地（つつめ、座どめ）まで運び、積み重ねておきます。春先、雪解け水で水量が豊富になる頃、乾燥して軽くなった薪材は、木流しの中継基地（とめ）あるいは米沢城下の西を流れる鬼面川につくった帯刀堰から木場町を掘って導いた木場川の流れに浮かべて城下（大どめ）まで運び、米沢城下の薪材需要の大部分を賄う役目を果たしておりました。現在、木場川の取水場所には鬼面川頭首工ダム（米沢市大字館山、昭和52年に完成）が設置され、米沢盆地への水の供給を調節しております。

山形市が含まれる村山地方の分布図を見ると、建立年代は全て昭和・平成期（赤色）になります。箇々の草木塔の現地調査から、建立場所と河川との特別な関わりはほとんど認められません。小中学校の校庭や公園、社寺、自治体の庁舎、個人の敷地内など建立場所は、多様な広がりが見られます。建立の目的も、環境問題の啓発、草木霊の鎮魂、人の命の尊さを伝えること等によって変わってきました。勿論、草木国土悉皆成仏の精神は受け継がれておるようです。

庄内地方と最上地方の草木塔は、数も少数で、建立年代もすべて昭和・平成期のものです。建立の目的及び建立場所は、村山地方とほとんど変わり有りません。

山形県外の江戸期の草木塔は、安政6年（1859）の福島県耶麻郡熱塩加納村と文久3年（1863）の岩手県和賀郡沢内村の2例だけで、それ以外の草木塔は昭和・平成期に建立されています。山形から遠く離れた草木塔としては、京都三千院に1つ、奈良明日香村に2つ建立されています。山形県外で最も建立数が多いのは東京都です。現在都内で確認されている草木塔は、日本造園組合連合会東京都支部に所属する造園組合や庭職組合等の方々が、樹木の手入れを任されている寺の境内に建立したもので、都内で最初の草木塔は昭和40年に世田谷区桜上水の密蔵院に建立されたものです。三千院や東京都内の草木塔では、毎年盛大な草木供養祭が行われています。

## 草木塔の地域別、年代別建立数

### I. 地域別（県内4地域）及び年代別建立数

山形県は4つの地域に分かれます。米沢市を含む置賜地方、山形市を含む村山地方、酒田市を含む庄内地方、新庄市を含む最上地方です。山形県内の草木塔を4地域別に分け、さらに建立年代別に分類して各時代の建立数を比較してみました（表I）。

表I 地域別（県内4地域）及び年代別建立数

	江戸	明治・大正	昭和・平成	計
置賜	32	21	46	99
村山	—	—	37	37
庄内	—	—	7	7
最上	—	—	3	3
合計	32	21	93	146

（藤巻光司氏及び梅津幸保氏の調査結果より作表、以下同様）

江戸期及び明治・大正時代までは置賜地方にだけ存在したことが判ります。昭和・平成の時代に入り建立数が急増しています。昭和、平成の時代になっても半数が置賜地方で建立されていますが、村山地方（山形市）で著しい増加が見られます。平成時代の草木塔は、環境問題の啓発や、命の大切さを伝える趣旨のものが多いようです。

### II. 地域別（置賜8市町）及び年代別建立数

置賜地方の草木塔を建立数の多い順に市町別、年代別に分類・比較しました（表II）。

田沢地区に御林を持っていた米沢藩の城下町、米沢市に集中しています。次いで多いのが、米沢市に隣接する飯豊町と川西町です。年代の経過と共に周辺の地域に広がっていった傾向が見られます。

江戸中期に最初の草木塔が出現してから、平成の代の草木塔まで、その広がり方を観察すると、「安全祈願」や「山の神（草木の霊に対する鎮魂や山の恵みへの感謝）」への信仰心、環境問題の啓発活動などにも流行を競うところがあったのでは、と推測するのは早とちりでしょうか。

表Ⅱ 地域別（置賜8市町）及び年代別建立数

	江戸	明治・大正	昭和・平成	計
米沢市	17	3	19	39
飯豊町	5	8	9	22
川西町	9	6	7	22
南陽市	1	—	3	4
高畠町	—	3	2	5
白鷹町	—	1	3	4
長井市	—	—	2	2
小国町	—	—	1	1
合計	32	21	46	99

### Ⅲ. 地域別（県内と県外）及び年代別建立数

草木塔の建立されている地域を山形県内と山形県外に分け、さらに、建立された年代を江戸、明治・大正、昭和、平成期に分類して、各時代の建立数を比較してみました(表Ⅲ)。

表Ⅲ 地域別（県内と県外）及び年代別建立数

	江戸	明治・大正	昭和・平成	計
山形県内	32	21	93	146
山形県外	2	—	20	22
合計	34	21	113	168

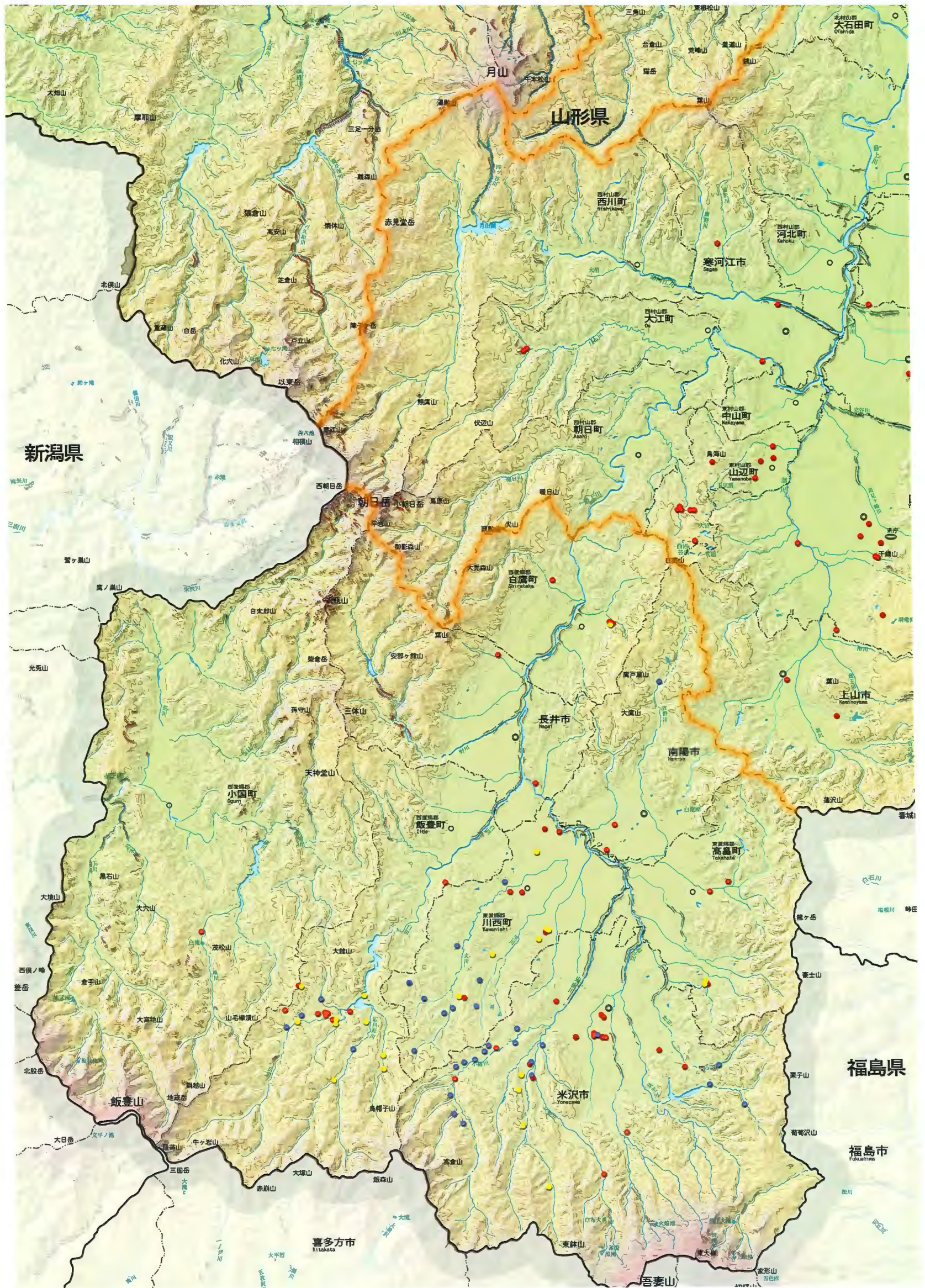
約9割の草木塔が山形県内に存在しています。県外の草木塔の大半は、東京都内にあります。造園業、庭師の方々に組織されている庭職組合が建立したものです。都内で一番古い（昭和40年）のは、東京庭職組合が世田谷区桜上水の密蔵院に建立した草木塔でその後の普及に大きな影響を果たしてきました。

現在、都内では10以上の庭職組合が樹木の手入れを任されている寺の境内に草木塔を建てております。草木によって生かされているという感謝の念と毎日命ある枝に鉢を入

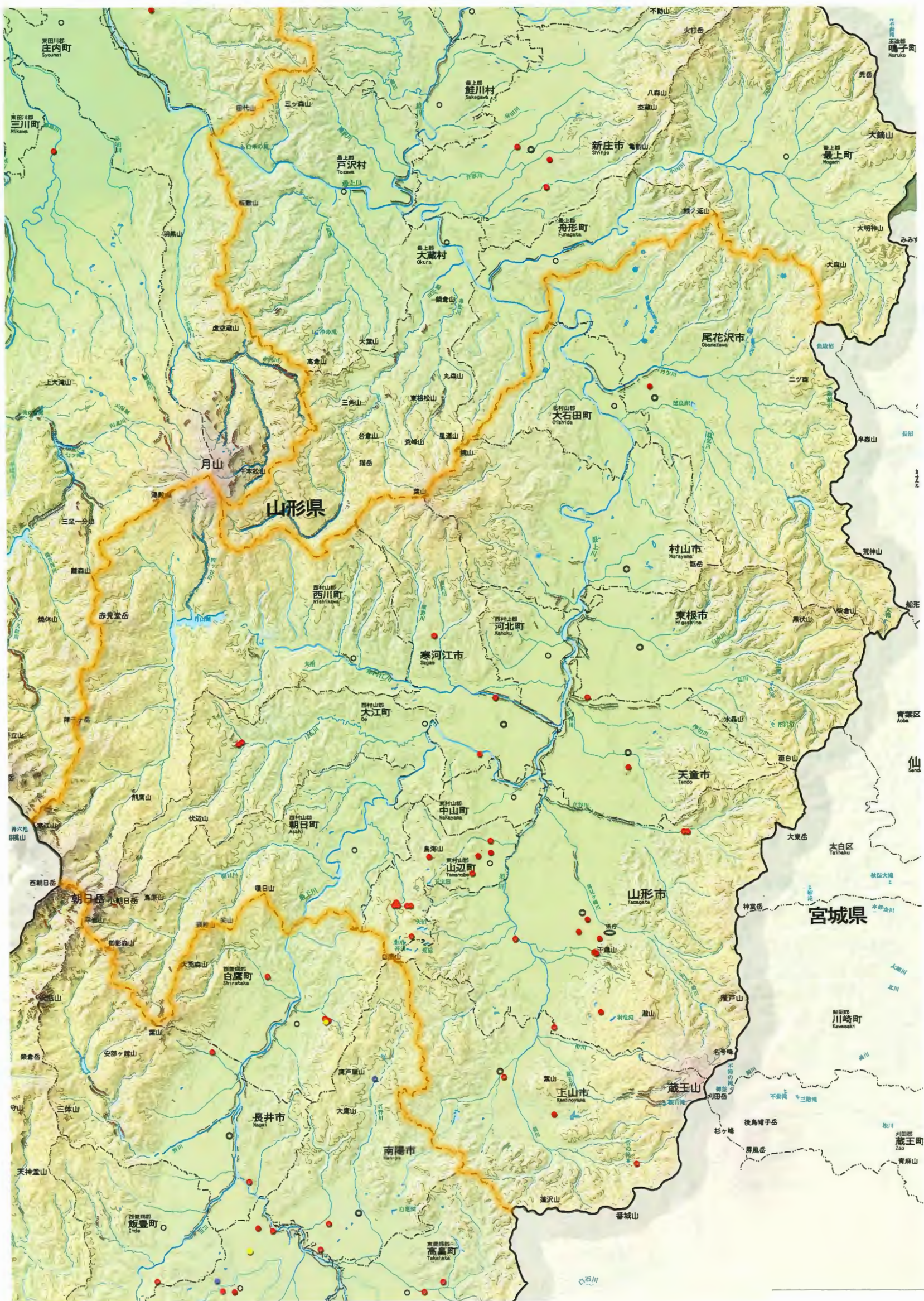
れていることに対する供養の心が伝わってくる斬新な図柄も見られます。ほとんどの組合が、春先、花の季節に、住職の参加を得て供養祭を行っています。

京都の三千院と奈良の明日香の地にも草木塔があり、ここでも毎年供養祭や催しごとが続けられています。山形県内には140以上の草木塔がありますが、供養が行われているのは米沢市口田沢上中原の草木塔だけで、発祥の地としてはいささか寂しい限りです。

# 1. 置賜地方の草木塔分布図



## 2. 村山地方の草木塔分布図



### 3. 庄内地方の草木塔分布図



# 4. 最上地方の草木塔分布図



## 5. 山形県外の草木塔分布図



# 草木塔一覽表

碑文	建立年月日	所在地	緯度 経度	頁
<b>置賜地方の草木塔</b>				
草木供養塔	1780(安永9)年7月19日	米沢市入田沢塩地平墓地内	37.847956,139.995566	19
一佛成道觀見法界草木国土悉皆成佛	1780(安永9)年8月1日	米沢市口田沢大明神沢	37.889495,139.996684	20
草木供養塔	1797(寛政9)年7月14日	川西町玉庭紫引(旧加藤隆一宅)	37.922738,139.98024	21
草木供養塔	1797(寛政9)年8月13日	米沢市入田沢白夫平新田下	37.865994,139.984199	22
草木供養塔	1800(寛政12)年8月15日	米沢市口田沢上屋敷 薬師堂内	37.901951,140.034364	23
草木供養塔	1801(享和元)年8月15日	米沢市赤芝12番地 龍性院内	37.901316,140.060371	24
草木供養塔	1807(文化4)年8月8日	米沢市入田沢戸長里 明神社前	37.884823,139.988219	25
草木供養塔	1816(文化13)年4月7日	米沢市築沢糸畔	37.845543,140.044884	26
草木供養塔	1816(文化13)年8月吉日	川西町大舟字大舟上 旧新蔵峠入口(耕地整理で移転建立)	37.943487,140.010495	27
草木供養塔	1818(文政元)年8月	米沢市入田沢大荒沢 不動尊堂への旧道	37.854288,139.986398	28
草木供養塔	1823(文政6)年2月	米沢市築沢大代原学校側	37.887678,140.050181	29
草木塔	1823(文政6)年8月	米沢市口田沢下中原山根 地藏堂	37.900941,140.017539	30
草木供養塔	1823(文政6)年8月8日	米沢市田沢神原 地藏堂	37.89035,140.003221	31
草木供養塔	1824(文政7)年8月	南陽市吉野萩 萩小学校内	38.145695,140.16734	32
草木塔	1826(文政9)年8月15日	米沢市口田沢塔婆沢 東山寺墓地	37.911514,140.042135	33
草木塔	1829(文政12)年3月17日	川西町玉庭高野沢 旧道側	37.930896,139.961958	34
草木塔	1830(文政13)年3月17日	飯豊町大字小屋 梅峰山大神大鳥居前	37.89399,139.924321	35
草木供養塔	1836(天保7)年判読不明	川西町玉庭朴の沢 高国寺内	37.967986,139.991859	36
草木塔	1839(天保10)年4月8日	飯豊町大字広河原 広河原大橋南(昭和63年 作業道取付により南に移動された)	37.897445,139.901383	37
山神惣木供養塔	1841(天保12)年9月吉日	米沢市万世町赤浜 山神社内	37.858738,140.234277	38
草木供養塔	1845(弘化2)年	米沢市小野川町 大黒天しゃくなげ園(向羽黒堂部落より移転建立)	37.880244,140.051978	39
草木塔	1845(弘化2)年3月吉日	川西町玉庭矢の沢 溜池側	37.936785,139.941959	40
草木塔	1975(昭和50)年6月	米沢市門東町一丁目4番5号 招湯苑内	37.907094,140.108364	41
草木供養塔	1845(弘化2)年8月8日	米沢市万世町刈安 山神社内	37.871957,140.207176	42
草木塔	1849(嘉永2)年8月9日	川西町玉庭温井	37.897202,139.954412	43
草木供養塔	1850(嘉永3)年3月17日	川西町上小松諏訪 諏訪神社内	38.009368,140.032253	44
草木塔	1854(嘉永7)年10月2日	米沢市万世町梓山一の沢原 山神社内	37.885887,140.213935	45
草木塔	1858(安政5)年	飯豊町大字岩倉塩の畑(耕地整理で移動された)	37.913427,139.846022	46
草木塔	1862(文久2)年8月	飯豊町大字白川 白川寺内	37.920097,139.859669	47



碑文	建立年月日	所在地	緯度 経度	頁
草木供養塔	1864(元治元)年8月吉日	川西町大舟稻場 地蔵尊側	37.927206,140.006161	48
草木塔	1865(慶應元)年6月	飯豊町大字宇津沢 馬神沢(宇津沢川近くの畦道に倒れていた塔を現在地に移転した)	37.931911,139.875827	49
草木塔	1865(慶應元)年7月20日	米沢市口田沢上中原	37.895514,140.015023	50
草木塔	1865(慶應元)年10月	川西町玉庭犬川 熊野神社内(平成5年11月移転)	37.925683,139.984285	51
草木塔	1868(明治元)年11月	川西町玉庭御伊勢町 瑞光寺内	37.93269,139.990078	52
草木供養塔	1869(明治2)年3月17日	川西町時田字新田1351-1 八幡寺	37.979496,140.063683	53
草木塔	1872(明治5)年8月25日	飯豊町大字琵琶郷 旧金比羅宮跡	37.915967,139.913378	54
草木塔	1876(明治9)年8月8日	高島町上和田太田釣堀側	37.94281,140.202112	55
草木塔	1876(明治9)年8月8日	高島町上和田土合 (井上栄一宅畑)	37.940035,140.200009	56
草木塔	1876(明治9)年	川西町上奥田飯坂 大宮様前	37.959307,140.022233	57
草木供養塔	1879(明治12)年8月15日	米沢市綱木 山神社内	37.804003,140.067369	58
草木塔	1883(明治16)年7月	飯豊町大字川内戸	37.916559,139.85438	59
草木塔	1886(明治19)年8月17日	飯豊町大字広河原字大穴 山神社内	37.877817,139.886298	60
草木塔	1889(明治22)年8月20日	飯豊町大字須郷 十四郷荘内(元は宇津沢滝の沢にあった)	37.934272,139.909928	61
草木供養塔	1891(明治24)年9月	白鷹町十王字小四王1848 (五十峯準一宅)	38.185569,140.126109	62
草木供養塔	1892(明治25)年10月	川西町下小松新町 龍蔵神社内	38.030684,140.057187	63
草木塔	1895(明治28)年8月	飯豊町大字遅谷高稲場 薬師堂内	37.914528,139.88647	64
草木塔	1901(明治34)年6月	飯豊町大字白川字大谷地	37.939933,139.854498	65
草木供養塔	1906(明治39)年8月6日	米沢市築沢初神 (渡部忠吉宅)	37.870178,140.041952	66
草木塔	1906(明治39)年8月15日	川西町時田字新田1351-1 八幡寺(昭和55年11月庭の土中より発見された塔です)	37.979496,140.063683	67
草木塔	1914(大正3)年10月	飯豊町大字小屋 羽黒神社内	37.885286,139.926424	68
草木供養塔	1916(大正5)年4月17日	米沢市築沢西の在家 熊野堂山	37.881018,140.041502	69
草木供養塔	1919(大正8)年10月23日	川西町時田山の寺 成宝寺墓地	37.972604,140.059333	70
草木塔	1920(大正9)年7月	飯豊町大字上原字下高瀬465 (高橋要一宅)(隣家高橋巽宅解体時裏庭より再建)	37.918235,139.885547	71
草木塔	1954(昭和29)年7月	飯豊町大字上原字下高瀬465 (高橋要一宅)(元は六角峠に建っていた塔です)	37.918235,139.885547	72
草木供養塔	1972(昭和47)年9月10日	川西町西大塚1785 (高橋通三郎宅)	38.045793,140.064418	73
草木塔	1976(昭和51)年8月	飯豊町大字下屋地239番地 (竹村商店宅)	37.919902,139.87963	74
草木塔	1979(昭和54)年7月19日	米沢市中央五丁目2番104号 (猪股市弥宅)	37.920476,140.111502	75
草木塔	1980(昭和55)年11月	米沢市中央五丁目4番7号 西蓮寺内	37.918791,140.112197	76
草木塔	1981(昭和56)年9月	飯豊町大字白川大谷地 尾根道	37.941084,139.854283	77
草木供養塔	1984(昭和59)年11月11日	川西町時田新町 (藤巻富雄宅)	37.979539,140.063013	78
草木塔	1986(昭和61)年11月3日	米沢市小野川町2643-1 三沢公民館	37.887158,140.048942	79
草木供養塔	1990(平成2)年6月	白鷹町十王権次平	38.185417,140.127735	80
草木塔	1990(平成2年)10月7日	長井市白兔 葉山森林公園内	38.1624,140.030193	81

碑文	建立年月日	所在地	緯度 経度	頁
草木塔	1992(平成4)年8月	飯豊町大字上屋地 (伊藤源右工門宅)	37.920706,139.871707	82
草木塔	1992(平成4)年9月	川西町上小松 置賜公園内	38.003138,140.036073	83
草木塔	1994(平成6)年9月	飯豊町豊川向原北沢山 北沢山山頂	38.008675,139.980562	84
草木塔	1994(平成6)年11月吉日	米沢市万世町桑山89-4	37.896194,140.15843	85
草木塔	1995(平成7)年1月1日	川西町西野大塚1554-2 高德寺墓地内	38.043461,140.076027	86
草木塔	1995(平成7)年6月吉日	米沢市遠山(有)タカモク	37.906165,140.08903	87
草木塔	1995(平成7)年7月	米沢市成島 窪平山 犬猫霊園内	37.929457,140.075362	88
草木塔	1996(平成8)年5月	米沢市大字関字中畑 どんと庵	37.812395,140.11096	89
草木塔	1996(平成8)年7月	南陽市法師柳367 (須貝智郎宅)	38.047933,140.122708	90
草木塔	1997(平成9)年5月3日	川西町玉庭御伊勢町 瑞光寺内	37.932622,139.990153	91
草木塔	1997(平成9)年12月	米沢市入田沢573-19 道の駅田沢	37.878059,139.984081	92
草木塔	1998(平成10)年3月	高島町安久津 まほろばの里公園内	38.008151,140.215974	93
草木塔	1998(平成10)年4月29日	白鷹町十王1707-1 (今野正明宅)	38.185358,140.124996	94
草木野菜塔	1998(平成10)年8月31日	米沢市大町二丁目	37.905695,140.112596	95
草木塔	1998(平成10)年9月2日	南陽市宮崎827-1 綱正寺内	38.032567,140.117529	96
草木塔	1998(平成10)年5月	高島町御入水 花の散歩道中央通り	38.003171,140.207815	97
草木塔	1999(平成11)年5月	飯豊町大字小稲沢	37.924803,139.844413	98
草木塔	1999(平成11)年7月17日	長井市伊佐沢西浦山不動沢	38.076389,140.057037	99
草木供養塔	2000(平成12)年	川西町上小松1762 (旧小関宅)	38.003332,140.045085	100
草木塔	2000(平成12)年8月	飯豊町大字下屋地333-1 中津川小中学校玄関前	37.92073,139.878911	101
草木塔	2000(平成12)年8月	飯豊町大字下屋地333-1 中津川小中学校玄関前	37.92073,139.878911	102
草木塔	2000(平成12)年10月	飯豊町大字須郷669-3 源流の森内	37.926529,139.900546	103
草木供養塔	2001(平成13)年9月29日	米沢市丸の内一丁目2-1 伝国の杜	37.907549,140.105821	104
草木塔	2001(平成13)年9月29日	米沢市丸の内一丁目2-1 伝国の杜	37.907549,140.105821	105
草木塔	2001(平成13)年11月	白鷹町深山和紙センター内	38.212954,140.075437	106
草木塔	2002(平成14)年2月3日	米沢市小野川町2580 甲子大黒天内	37.880546,140.052016	107
草木塔	2002(平成14)年9月	小国町河原角(部落内に仮置き)	37.978566,139.773978	108
福寿草木塔	2003(平成15)年12月28日	米沢市相生町7-84 福寿院	37.90514,140.115131	109
草木塔	2004(平成16)年	米沢市大字赤崩左沢	37.841614,140.134091	110
草木塔	2004(平成16)年6月22日	米沢市口田沢 三沢西部小学校	37.899257,140.022082	111
草木塔	2005(平成17)年5月15日	米沢市万世町梓山木場原	37.885303,140.182811	112
草木塔	2007(平成19)年5月25日	南陽市釜渡戸	38.110746,140.175475	113
草木塔	(不明)	高島町上和田土合 (井上栄一宅畑)	37.940035,140.200009	114

## 村山地方の草木塔

草木供養塔	1940(昭和15)年	大江町柳川神通挟駐車場 月布川側	38.317249,139.990196	115
草木供養塔	1977(昭和52)年6月	東根市大富荷口 荷口川源泉地	38.399414,140.351093	116
草木塔	1986(昭和61)年9月	山辺町作谷沢 作谷沢小学校	38.26071,140.191748	117

碑文	建立年月日	所在地	緯度 経度	頁
草木塔	1989(平成元)年4月29日	上山市河崎一丁目1-10 上山市役所裏の公園内	38.148952,140.26891	118
草木塔	1989(平成元)年7月17日	山形市山寺南院 風雅の国	38.309692,140.437242	119
草木塔	1989(平成元)年8月	山形市諏訪町二丁目1-52 常林寺内	38.244182,140.338594	120
草木塔	1989(平成元)年10月	天童市天童城山 舞鶴公園内	38.350912,140.379127	121
草木供養塔	1990(平成2)年12月16日	大江町柳川 神通峡への道側	38.318899,139.993629	122
草木塔	1991(平成3)年	山形市松山三丁目7-1 山形県総合研修センター	38.241172,140.369235	123
草木塔	1992(平成4)年4月	寒河江市八楸川原919-8 チェリーランド茶亭前	38.398989,140.269328	124
草木供養塔	1992(平成4)年7月	上山市中生居 大慈院内	38.119793,140.315492	125
草樹塔	1992(平成4)年8月23日	三川町東沼字善阿弥 高禪寺境内	38.787827,139.82199	126
草木塔	1992(平成4)年9月	山形市富神台十五 千歳建設敷地内	38.238492,140.280822	127
草木塔	1993(平成5)年5月	山形市緑町三丁目2-22 見聞寺境内	38.250503,140.347005	128
草木塔	1993(平成5)年8月	山形市神尾 野草園内	38.187319,140.358501	129
草木供養	1994(平成6)年5月10日	山形市平清水 平泉寺大日堂前	38.228516,140.356613	130
草木塔	1995(平成7)年11月3日	山辺町畑谷 県民の森中央広場	38.241559,140.203239	131
蔵王草木塔	1996(平成8)年8月	山形市蔵王半郷南山	38.182391,140.3188672	132
草木塔	2001(平成13)年4月	上山市萱平 萱滝観音入り口	38.087575,140.390733	133
草木塔	2001(平成13)年8月	寒河江市田代	38.441086,140.223742	134
草木塔	2002(平成14)年6月	寒河江市最上川ふるさと総合公園内	38.364486,140.263422	135
草木塔	2003(平成15)年	山辺町根際1084 相模小学校内	38.28061,140.252715	136
草木塔	2003(平成15)年	山辺町作谷沢3083-3 (吉田朝夫宅)	38.261822,140.192124	137
草木塔	2003(平成15)年	山辺町作谷沢3083-3 (吉田朝夫宅)	38.261822,140.192124	138
草木塔	2003(平成15)年	山辺町作谷沢3083-3 吉田石工場庭園	38.262993,140.191287	139
草木塔	2003(平成15)年	山辺町作谷沢636 作谷沢小中学校内	38.261852,140.190525	140
草木塔	2003(平成15)年	山辺町山辺55 山辺小学校内	38.296942,140.266367	141
草木塔	2003(平成15)年	山辺町山辺3700 山辺中学校内	38.294703,140.254533	142
草木塔	2003(平成15)年	山辺町大寺575 大寺小学校内	38.306844,140.262966	143
草木塔	2003(平成15)年	山辺町大蔵1100 鳥海小中学校内	38.292332,140.210588	144
草木塔	2003(平成14)年7月	山形市平清水 五郎宗吉稲荷神社	38.230018,140.356043	145
草木塔	2006(平成18)年	山形市山寺	38.311508,140.435507	146

### 最上地方の草木塔

草木塔	1985(昭和60)年9月	尾花沢市禁町三丁目1-6 諏訪神社内	38.607739,140.403761	147
草木塔	2000(平成12)年8月	新庄市金沢 東山総合運動公園	38.759057,140.319378	148
草木塔	2003(平成15)年9月	新庄市堀端町2-1 最上公園戸澤神社境内	38.767249,140.294579	149
草木塔	2005(平成17)年8月	新庄市大字鳥越1224 鳥越八幡宮内	38.741883,140.316782	150

碑文	建立年月日	所在地	緯度 経度	頁
<b>庄内地方の草木塔</b>				
草木塔	1985(昭和60)年6月18日	酒田市中町一丁目 天満宮内	38.916496,139.839204	151
草木塔	1990(平成2)年10月	松山町眺海の森 外山	38.859109,139.980905	152
草木塔	1992(平成4)年	鶴岡市鶴岡公園内	38.728637,139.823288	153
草木塔	1996(平成8)年8月	三川町東沼字村岸 (大滝良三宅)	38.789803,139.824146	154
草木塔	1999(平成11)年4月29日	鶴岡市藤浪 薬木公園内	38.76337,139.895804	155
<b>山形県外の草木塔</b>				
草木塔	1859(安政6)年6月	福島県耶麻郡熱塩加納村赤崎 小学校グラウンド側	37.72504,139.880569	157
草木供養経	1863(文久3)年8月11日	岩手県和賀郡沢内村猿橋七内 大山祇神社内	39.449831,140.777264	158
草木供養塔	1965(昭和40)年4月	東京都世田谷区桜上水2-24-6 蜜蔵院	35.661494,139.628763	159
草木供養塔	1972(昭和47)年5月	東京都世田谷区等々力一丁目22-47 等々力不動尊	35.60373,139.647134	160
草木供養塔	1986(昭和61)年4月	東京都狛江市元和泉1-6-1 泉竜寺	35.632847,139.575645	161
草木塔	1988(昭和63)年3月	宮城県仙台市青葉区 黒瀬達郎宅庭	38.283781,140.822974	162
草木供養碑	1991(平成3)年3月20日	長野県茅野市金沢 青柳神社内	35.955447,138.179271	163
草木供養之碑	1991(平成3)年6月	山梨県甲府市湯村三丁目17-2 塩澤寺	35.684767,138.547492	164
草木供養塔	1993(平成5)年3月5日	京都市左京区大原来迎院町540 三千院	35.119182,135.835803	165
草木供養碑	1997(平成9)年6月22日	東京都大田区南馬込5-2-10 長遠寺境内	35.591244,139.709736	166
草木塔	1998(平成10)年元旦	仙台市太白区青山1-4-16 (藤田孝子宅)	38.238589,140.855705	167
草木塔	1998(平成10)年2月27日	神奈川県愛甲郡清川村宮ヶ瀬940-4 宮ヶ瀬やまなみセンター内	35.525761,139.224088	168
草木國土悉皆成佛	1998(平成10)年12月	東京都目黒区八雲1-2-10 常圓寺境内	35.619487,139.674272	169
草木塔	1999(平成11)年4月	奈良県高市郡明日香村大字岡1223 飛鳥藍染織館	34.469639,135.822945	170
草木供養之碑	1999(平成11)年4月	東京都世田谷区用賀4-20 無量寺境内	35.628,139.63185	171
草木供養之碑塔	2000(平成12)年4月1日	東京都大田区久ヶ原4-4-10 安詳寺境内	35.581807,139.694853	172
草木供養塔	2000(平成12)年6月30日	福島県白河市老久保88-1 新駒本店	37.114732,140.199784	173
草木塔	2002(平成14)年秋	奈良県高市郡明日香村稲渕字宮山698 宇須多伎比売命神社参道登り口	34.449735 135.827604	174
草木塔	2002(平成14)年4月	富山県南砺市法林寺2010 福光美術館入り口	36.573789,136.851816	175
草木供養塔	2003(平成15)年8月31日	宮城県栗原市若柳字川南町浦96 柳徳寺境内	38.768569,141.127509	176
草木供養之碑	2004(平成16)年6月18日	東京都葛飾区柴又七丁目10-3 柴又帝釈天	35.758225,139.877806	177
草木塔	2005(平成17)年6月30日	栃木県上都賀郡足尾町愛宕下	36.674167,139.443455	178

置賜地方の  
草木塔



### 草木供養塔

建立年月日：1780（安永9）年7月19日  
建 立 地：米沢市入田沢塩地平臺地内  
緯度・経度：37.847956,139.995566

塔のサイズ(高さ×幅×厚さ)(cm)：110×45×22  
塔の素材等：安山岩の自然石  
建 立 者 名：  
一番早く建立された草木供養塔です



一佛成道觀見法界草木国土悉皆成佛

建立年月日：1780（安永9）年8月1日  
建 立 地：米沢市口田沢大明神沢  
緯度・経度：37.889495,139.996684

塔のサイズ(高さ×幅×厚さ)(cm)：110×45×22  
塔の素材等：安山岩の自然石  
建 立 者 名：講中口田沢村  
(昭和10年道路改修時下の沢より移転)



### 草木供養塔

建立年月日：1797（寛政9）年7月14日  
建 立 地：川西町玉庭紫引（旧加藤隆一宅）  
緯度・経度：37.922738,139.98024

塔のサイズ(高さ×幅×厚さ)(cm)：68×36×16  
塔の素材等：安山岩の自然石  
建 立 者 名：  
(元は舟渡神社ちかくの道路側に建っていた)





### 草木供養塔

建立年月日：1797（寛政9）年8月13日  
 建立地：米沢市入田沢白夫平新田下  
 緯度・経度：37.865994,139.984199

塔のサイズ(高さ×幅×厚さ)(cm)：110×90×25  
 塔の素材等：安山岩の自然石  
 建立者名：中通（白夫平）



### 草木供養塔

建立年月日：1800（寛政12）年8月15日  
建 立 地：米沢市口田沢上屋敷 薬師堂内  
緯度・経度：37.901951,140.034364

塔のサイズ(高さ×幅×厚さ)(cm)：86×35×28  
塔の素材等：安山岩の自然石  
建 立 者 名：導師 端林寺



### 草木供養塔

建立年月日：1801（享和元）年8月15日  
建 立 地：米沢市赤芝12番地 龍性院内  
緯度・経度：37.901316,140.060371

塔のサイズ(高さ×幅×厚さ)(cm)：112×56×55  
塔の素材等：花崗岩の自然石  
建 立 者 名：  
平成5年8月15日遷座開眼供養



### 草木供養塔

建立年月日：1807（文化4）年8月8日  
建 立 地：米沢市入田沢戸長里 明神社前  
緯度・経度：37.884823,139.988219

塔のサイズ(高さ×幅×厚さ)(cm)：72×61×10  
塔の素材等：安山岩の自然石  
建 立 者 名：当村 講中



### 草木供養塔

建立年月日：1816（文化13）年4月7日  
建 立 地：米沢市築沢糸畔  
緯度・経度：37.845543,140.044884

塔のサイズ(高さ×幅×厚さ)(cm)：116×78×27  
塔の素材等：花崗岩の自然石  
建 立 者 名：  
道路改修により移転



### 草木供養塔

建立年月日：1816（文化13）年8月吉日  
建 立 地：川西町大舟字大舟上 旧新蔵峠入口  
（耕地整理で移転建立）  
緯度・経度：37.943487,140.010495

塔のサイズ(高さ×幅×厚さ)(cm)：80×36×24  
塔の素材等：凝灰岩の墓石型  
建 立 者 名：



### 草木供養塔

建立年月日：1818（文政元）年8月  
建 立 地：米沢市入田沢大荒沢 不動尊堂への旧道  
緯度・経度：37.854288,139.986398

塔のサイズ(高さ×幅×厚さ)(cm)：90×37×30  
塔の素材等：安山岩の自然石  
建 立 者 名：村中



### 草木供養塔

建立年月日：1823（文政6）年2月  
建 立 地：米沢市築沢大代原学校側  
緯度・経度：37.887678,140.050181

塔のサイズ(高さ×幅×厚さ)(cm)：108×55×45  
塔の素材等：安山岩の自然石  
建 立 者 名：三築沢村  
左右側面に建立内容明記 後に世話人十二人氏名





### 草木塔

建立年月日：1823（文政6）年8月  
建 立 地：米沢市口田沢下中原山根 地藏堂  
緯度・経度：37.900941,140.017539

塔のサイズ(高さ×幅×厚さ)(cm)：75×45×25  
塔の素材等：安山岩の自然石  
建 立 者 名：



### 草木供養塔

建立年月日：1823（文政6）年8月8日  
建立地：米沢市田沢神原 地藏堂  
緯度・経度：37.89035,140.003221

塔のサイズ(高さ×幅×厚さ)(cm)：80×50×33  
塔の素材等：安山岩の自然石  
建立者名：神原



### 草木供養塔

建立年月日：1824（文政7）年8月  
建 立 地：南陽市吉野萩 萩小学校内  
緯度・経度：38.145695,140.16734

塔のサイズ(高さ×幅×厚さ)(cm)：99×71×24  
塔の素材等：花崗岩の加工石  
建 立 者 名：五佐衛門



### 草木塔

建立年月日：1826（文政9）年8月15日  
建 立 地：米沢市口田沢塔婆沢 東山寺墓地  
緯度・経度：37.911514,140.042135

塔のサイズ(高さ×幅×厚さ)(cm)：70×40×35  
塔の素材等：安山岩の自然石  
建 立 者 名：町方施主



### 草木塔

建立年月日：1829（文政12）年3月17日  
建 立 地：川西町玉庭高野沢 旧道側  
緯度・経度：37.930896,139.961958

塔のサイズ(高さ×幅×厚さ)(cm)：62×42×20  
塔の素材等：安山岩の自然石  
建 立 者 名：



### 草木塔

建立年月日：1830（文政13）年3月17日  
建 立 地：飯豊町大字小屋 梅峰山大神大鳥居前  
緯度・経度：37.89399,139.924321

塔のサイズ(高さ×幅×厚さ)(cm)：75×30×25  
塔の素材等：安山岩の自然石  
建 立 者 名：  
(大坂花の万博に展示された塔です)



### 草木供養塔

建立年月日：1836（天保7）年判読不明  
建立地：川西町玉庭朴の沢 高国寺内  
緯度・経度：37.967986,139.991859

塔のサイズ(高さ×幅×厚さ)(cm)：77×40×24  
塔の素材等：凝灰岩の加工石  
建立者名：  
(碑面磨耗で読み難い)



### 草木塔

建立年月日：1839（天保10）年4月8日  
建立地：飯豊町大字広河原 広河原大橋南  
（昭和63年 作業道取付により南に移動された）  
緯度・経度：37.897445,139.901383

塔のサイズ(高さ×幅×厚さ)(cm)：90×75×25  
塔の素材等：凝灰岩の自然石  
建立者名：





### 山神惣木供養塔

建立年月日：1841（天保12）年9月吉日  
建 立 地：米沢市万世町赤浜 山神社内  
緯度・経度：37.858738,140.234277

塔のサイズ(高さ×幅×厚さ)(cm)：80×60×45  
塔の素材等：安山岩の自然石  
建 立 者 名：村中（旧東山上村）



### 草木供養塔

建立年月日：1845（弘化2）年  
建 立 地：米沢市小野川町 大黒天しゃくなげ園  
（向羽黒堂部落より移転建立）  
緯度・経度：37.880244,140.051978

塔のサイズ(高さ×幅×厚さ)(cm)：62×29×25  
塔の素材等：安山岩の自然石  
建 立 者 名：



### 草木塔

建立年月日：1845（弘化2）年3月吉日  
建立地：川西町玉庭矢の沢 溜池側  
緯度・経度：37.936785,139.941959

塔のサイズ(高さ×幅×厚さ)(cm)：83×40×28  
塔の素材等：安山岩の自然石  
建立者名：



### 草木塔

建立年月日：1975（昭和50）年6月  
建立地：米沢市門東町一丁目4番5号 招湯苑内  
緯度・経度：37.907094,140.108364

塔のサイズ(高さ×幅×厚さ)(cm)：80×57×33  
塔の素材等：安山岩の自然石  
建立者名：矢の沢の塔模造 堀内義松建之  
昭和50年6月（1975）



### 草木供養塔

建立年月日：1845（弘化2）年8月8日  
建立地：米沢市万世町刈安 山神社内  
緯度・経度：37.871957,140.207176

塔のサイズ(高さ×幅×厚さ)(cm)：88×70×15  
塔の素材等：安山岩の自然石  
建立者名：東原寺



### 草木塔

建立年月日：1849（嘉永2）年8月9日  
建 立 地：川西町玉庭温井  
緯度・経度：37.897202,139.954412

塔のサイズ(高さ×幅×厚さ)(cm)：73×37×13  
塔の素材等：凝灰岩の加工石  
建 立 者 名：  
(3つに切損)



### 草木供養塔

建立年月日：1850（嘉永3）年3月17日  
建立地：川西町上小松諏訪 諏訪神社内  
緯度・経度：38.009368,140.032253

塔のサイズ(高さ×幅×厚さ)(cm)：73×31×21  
塔の素材等：凝灰岩の墓石型  
建立者名：



### 草木塔

建立年月日：1854（嘉永7）年10月2日  
建立地：米沢市万世町梓山一の沢原 山神社内  
緯度・経度：37.885887,140.213935

塔のサイズ(高さ×幅×厚さ)(cm)：220×125×35  
塔の素材等：凝灰岩の加工石  
建立者名：一村中





### 草木塔

建立年月日：1858（安政5）年  
建 立 地：飯豊町大字岩倉塩の畑  
（耕地整理で移動された）  
緯度・経度：37.913427,139.846022

塔のサイズ(高さ×幅×厚さ)(cm)：135×82×25  
塔の素材等：凝灰岩の自然石  
建 立 者 名：



### 草木塔

建立年月日：1862（文久2）年8月  
建 立 地：飯豊町大字白川 白川寺内  
緯度・経度：37.920097,139.859669

塔のサイズ(高さ×幅×厚さ)(cm)：70×50×15  
塔の素材等：安山岩の自然石  
建 立 者 名：



### 草木供養塔

建立年月日：1864（元治元）年8月吉日  
建立地：川西町大舟稻場 地藏尊側  
緯度・経度：37.927206,140.006161

塔のサイズ(高さ×幅×厚さ)(cm)：66×31×21  
塔の素材等：凝灰岩の墓石型  
建立者名：  
台石に 施主 柳沢弥七 上組 中



### 草木塔

建立年月日：1865（慶應元）年6月

建立地：飯豊町大字宇津沢 馬神沢

（宇津沢川近くの畦道に倒れていた塔を現在地に移  
転した）

緯度・経度：37.931911,139.875827

塔のサイズ(高さ×幅×厚さ)(cm)：105×40×25

塔の素材等：安山岩の自然石

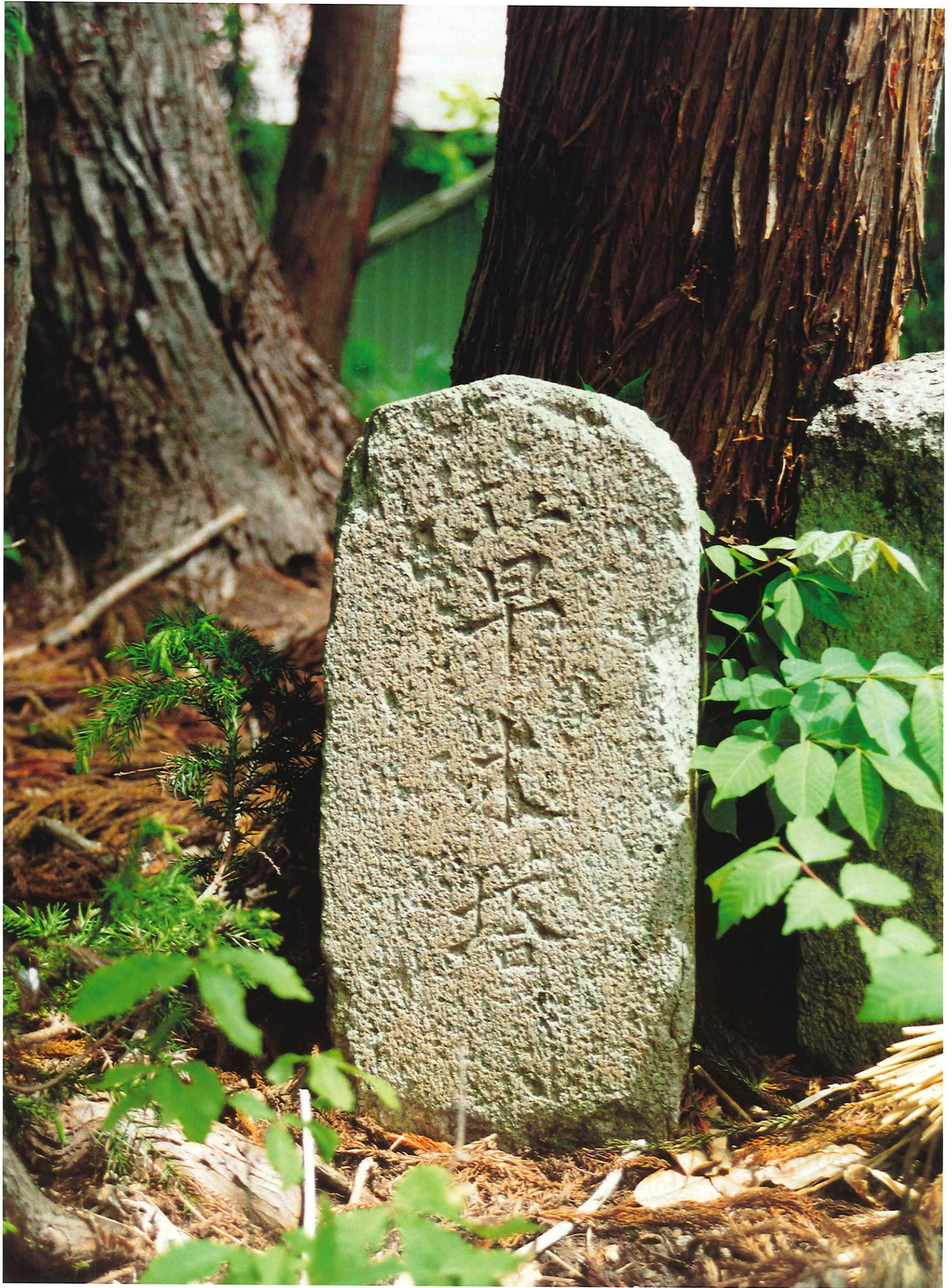
建立者名：左下 山口八良左工門



### 草木塔

建立年月日：1865（慶應元）年7月20日  
建 立 地：米沢市口田沢上中原  
緯度・経度：37.895514,140.015023

塔のサイズ(高さ×幅×厚さ)(cm)：160×65×48  
塔の素材等：安山岩の自然石  
建 立 者 名：三田沢講中  
(毎年五月供養祭が行われている)



### 草木塔

建立年月日：1865（慶應元）年10月  
建立地：川西町玉庭犬川 熊野神社内  
（平成5年11月移転）  
緯度・経度：37.925683,139.984285

塔のサイズ(高さ×幅×厚さ)(cm)：50×23×13  
塔の素材等：凝灰岩の墓石型  
建立者名：  
左側 施主 村中



### 草木塔

建立年月日：1868（明治元）年11月  
建立地：川西町玉庭御伊勢町 瑞光寺内  
緯度・経度：37.93269,139.990078

塔のサイズ(高さ×幅×厚さ)(cm)：40×32×10  
塔の素材等：安山岩の自然石  
建立者名：宥寛



### 草木供養塔

建立年月日：1869（明治2）年3月17日  
建立地：川西町時田字新田1351-1 八幡寺  
緯度・経度：37.979496,140.063683

塔のサイズ(高さ×幅×厚さ)(cm)：60×37×16  
塔の素材等：凝灰岩の加工石  
建立者名：





### 草木塔

建立年月日：1872（明治5）年8月25日

建立地：飯豊町大字琵琶郷 旧金比羅宮跡

緯度・経度：37.915967,139.913378

塔のサイズ(高さ×幅×厚さ)(cm)：75×35×25

塔の素材等：安山岩の自然石

建立者名：一邑中 石切鈴木富徳



### 草 木 塔

建立年月日：1876（明治9）年8月8日  
建 立 地：高島町上和田太田釣堀側  
緯度・経度：37.94281,140.202112

塔のサイズ(高さ×幅×厚さ)(cm)：100×48×40  
塔の素材等：凝灰岩の加工石  
建 立 者 名：佐藤八三郎  
左側 世話人 二宮佐工門 我妻治三郎 二宮惣兵工



## 艸木塔

建立年月日：1876（明治9）年8月8日  
建 立 地：高畠町上和田土合（井上栄一宅畑）  
緯度・経度：37.940035,140.200009

塔のサイズ(高さ×幅×厚さ)(cm)：90×62×50  
塔の素材等：凝灰岩の加工石

建 立 者 名：  
台座に世話人 金子仁三郎 金子文右工門 金子徳右工  
門 左 入会村 石工 我妻喜惣兵



### 草木塔

建立年月日：1876（明治9）年  
建立地：川西町上奥田飯坂 大宮様前  
緯度・経度：37.959307,140.022233

塔のサイズ(高さ×幅×厚さ)(cm)：60×29×17  
塔の素材等：凝灰岩の墓石型  
建立者名：一村中



### 草木供養塔

建立年月日：1879（明治12）年8月15日  
建立地：米沢市綱木 山神社内  
緯度・経度：37.804003,140.067369

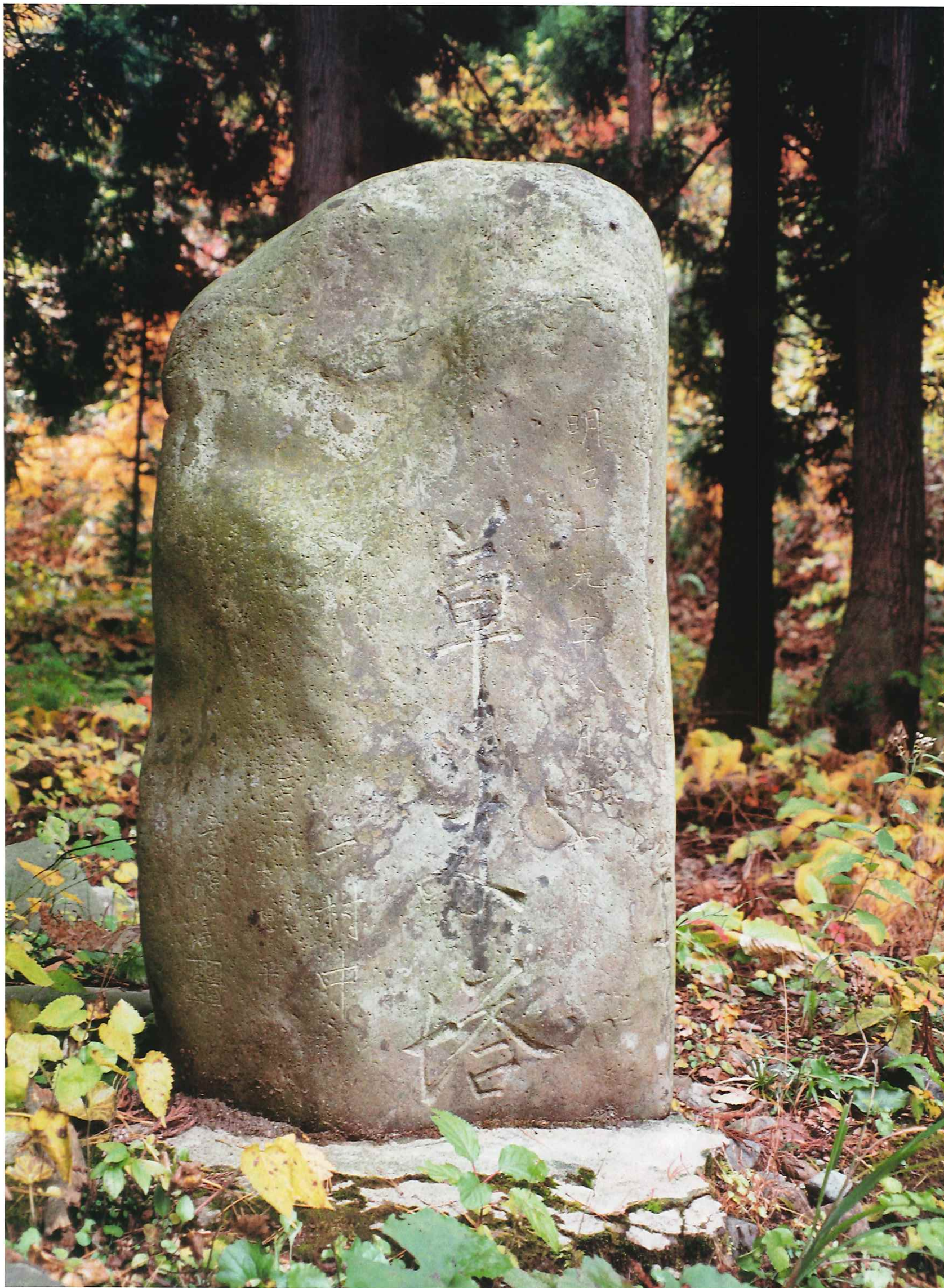
塔のサイズ(高さ×幅×厚さ)(cm)：95×60×10  
塔の素材等：安山岩の自然石  
建立者名：村中為安全建立 梅津豊吉  
施主人 中川新八



### 艸木塔

建立年月日：1883（明治16）年7月  
建 立 地：飯豊町大字川内戸  
緯度・経度：37.916559,139.85438

塔のサイズ(高さ×幅×厚さ)(cm)：86×50×22  
塔の素材等：安山岩の自然石  
建 立 者 名：一村中



### 草木塔

建立年月日：1886（明治19）年8月17日  
建立地：飯豊町大字広河原字大穴 山神社内  
緯度・経度：37.877817,139.886298

塔のサイズ(高さ×幅×厚さ)(cm)：122×60×40  
塔の素材等：安山岩の自然石  
建立者名：  
左側 ○○書（花押） 一村中 左下 石工鈴木想平



### 草木塔

建立年月日：1889（明治22）年8月20日  
建立地：飯豊町大字須郷 十四郷荘内  
（元は宇津沢滝の沢にあった）  
緯度・経度：37.934272,139.909928

塔のサイズ(高さ×幅×厚さ)(cm)：66×38×30  
塔の素材等：変成岩の加工石  
建立者名：  
右下施主伊東〇〇 山口助国 左下 若連中





### 草木供養塔

建立年月日：1891（明治24）年9月  
建立地：白鷹町十王字小四王1848（五十峯準一宅）  
緯度・経度：38.185569,140.126109

塔のサイズ(高さ×幅×厚さ)(cm)：72×42×34  
塔の素材等：安山岩前面加工  
建立者名：元山 五十峯惣吉



### 草木供養塔

建立年月日：1892（明治25）年10月  
 建 立 地：川西町下小松新町 龍藏神社内  
 緯度・経度：38.030684,140.057187

塔のサイズ(高さ×幅×厚さ)(cm)：134×70×35  
 塔の素材等：安山岩の加工石  
 建 立 者 名：  
 左下に 度外老人 書（篆書体の草木供養塔です）



### 草木塔

建立年月日：1895（明治28）年8月  
建立地：飯豊町大字遅谷高稲場 薬師堂内  
緯度・経度：37.914528,139.88647

塔のサイズ(高さ×幅×厚さ)(cm)：65×34×14  
塔の素材等：安山岩の自然石  
建立者名：遅谷 若連中



### 草 木 塔

建立年月日：1901（明治34）年6月  
建 立 地：飯豊町大字白川字大谷地  
緯度・経度：37.939933,139.854498

塔のサイズ(高さ×幅×厚さ)(cm)：66×30×20

塔の素材等：安山岩の自然石

建 立 者 名：齊藤松蔵 伊藤福馬 中善寺辰次 鈴木五郎右工門



### 艸木供養塔

建立年月日：1906（明治39）年8月6日  
建立地：米沢市築沢初神（渡部忠吉宅）  
緯度・経度：37.870178,140.041952

塔のサイズ(高さ×幅×厚さ)(cm)：45×25×20  
塔の素材等：安山岩の自然石  
建立者名：行屋跡祈念之建  
施主 岩瀬忠吉年七十



### 草木塔

建立年月日：1906（明治39）年8月15日

建立地：川西町時田字新田1351-1 八幡寺

（昭和55年11月 庭の土中より発見された塔です）

緯度・経度：37.979496,140.063683

塔のサイズ(高さ×幅×厚さ)(cm)：74×32×18

塔の素材等：凝灰岩の加工石

建立者名：大木刀馬 須藤平治



### 草木塔

建立年月日：1914（大正3）年10月  
建立地：飯豊町大字小屋 羽黒神社内  
緯度・経度：37.885286,139.926424

塔のサイズ(高さ×幅×厚さ)(cm)：115×40×38  
塔の素材等：花崗岩の自然石  
建立者名：大字小屋



### 草木供養塔

建立年月日：1916（大正5）年4月17日  
建 立 地：米沢市築沢西の在家 熊野堂山  
緯度・経度：37.881018,140.041502

塔のサイズ(高さ×幅×厚さ)(cm)：68×46×16  
塔の素材等：安山岩の自然石  
建 立 者 名：鈴木重太





### 草木供養塔

建立年月日：1919（大正8）年10月23日  
建立地：川西町時田山の寺 成宝寺墓地  
緯度・経度：37.972604,140.059333

塔のサイズ(高さ×幅×厚さ)(cm)：136×21×15  
塔の素材等：凝灰岩の標柱型  
建立者名：高橋弥平次 大木力馬 高橋栄松  
大木平吉



### 草木塔

建立年月日：1920（大正9）年7月  
建立地：飯豊町大字上原字下高瀬465（高橋要一宅）  
（隣家高橋巽宅解体時裏庭より再建）  
緯度・経度：37.918235,139.885547

塔のサイズ(高さ×幅×厚さ)(cm)：50×33×20  
塔の素材等：安山岩の自然石  
建立者名：高橋 巽 高橋春美



### 草木塔

建立年月日：1954（昭和29）年7月  
建立地：飯豊町大字上原字下高瀬465（高橋要一宅）  
（元は六角峠に建っていた塔です）  
緯度・経度：37.918235,139.885547

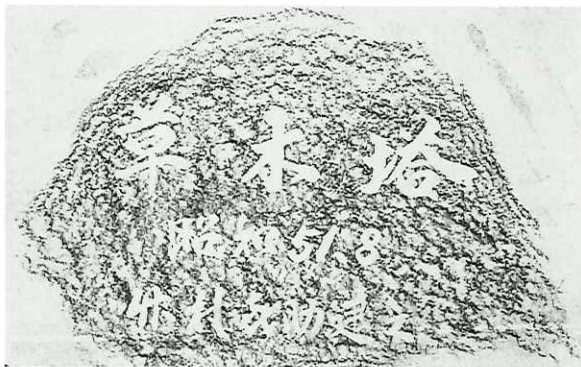
塔のサイズ(高さ×幅×厚さ)(cm)：52×30×15  
塔の素材等：安山岩の自然石  
建立者名：高橋春美 60才



### 草木供養塔

建立年月日：1972（昭和47）年9月10日  
建 立 地：川西町西大塚1785（高橋通三郎宅）  
緯度・経度：38.045793,140.064418

塔のサイズ(高さ×幅×厚さ)(cm)：123×75×40  
塔の素材等：花崗岩の自然石  
建 立 者 名：  
草木を愛してそのめぐみに感謝し青い地球を守ろう



### 草木塔

建立年月日：1976（昭和51）年8月  
建 立 地：飯豊町大字下屋地239番地（竹村商店宅）  
緯度・経度：37.919902,139.87963

塔のサイズ(高さ×幅×厚さ)(cm)：35×63×10  
塔の素材等：安山岩の自然石  
建 立 者 名：竹村喜助 建之



### 草木塔

建立年月日：1979（昭和54）年7月19日  
建 立 地：米沢市中央五丁目2番104号（猪股市弥宅）  
緯度・経度：37.920476,140.111502

塔のサイズ(高さ×幅×厚さ)(cm)：60×35×25  
塔の素材等：安山岩の加工石  
建 立 者 名：



草木塔

建立年月日：1980（昭和55）年11月  
 建立地：米沢市中央五丁目4番7号 西蓮寺内  
 緯度・経度：37.918791,140.112197

塔のサイズ(高さ×幅×厚さ)(cm)：65×46×25  
 塔の素材等：安山岩の加工石  
 建立者名：明譽西杏



草木塔

建立年月日：1981（昭和56）年9月  
 建立地：飯豊町大字白川大谷地 尾根道  
 緯度・経度：37.941084,139.854283

塔のサイズ(高さ×幅×厚さ)(cm)：70×104×18  
 塔の素材等：安山岩の加工石  
 建立者名：飯豊町長 樋口隼三 書  
 山形県林業公社造林記念





### 草木供養塔

建立年月日：1984（昭和59）年11月11日  
建 立 地：川西町時田新町（藤巻富雄宅）  
緯度・経度：37.979539,140.063013

塔のサイズ(高さ×幅×厚さ)(cm)：135×72×30  
塔の素材等：安山岩の加工石  
建 立 者 名：  
右 瘡山運動十周年記念 左下 蔵田順治書



### 草 木 塔

建立年月日：1986（昭和61）年11月3日  
建 立 地：米沢市小野川町2643-1 三沢公民館  
緯度・経度：37.887158,140.048942

塔のサイズ(高さ×幅×厚さ)(cm)：61×61×18  
塔の素材等：花崗岩の加工石  
建 立 者 名：三沢地区民一同  
(台石に供養塔の趣意文)



### 草木供養塔

建立年月日：1990（平成2）年6月  
建 立 地：白鷹町十王権次平  
緯度・経度：38.185417,140.127735

塔のサイズ(高さ×幅×厚さ)(cm)：60×56×25  
塔の素材等：安山岩の加工石  
建 立 者 名：十三権次平



### 草木塔

建立年月日：1990（平成2）年10月7日  
建立地：長井市白兔 葉山森林公園内  
緯度・経度：38.1624,140.030193

塔のサイズ(高さ×幅×厚さ)(cm)：106×47×42  
塔の素材等：花崗岩の自然石  
建立者名：



## 草 木 塔

建立年月日：1992（平成4）年8月  
 建 立 地：飯豊町大字上屋地（伊藤源右工門宅）  
 緯度・経度：37.920706,139.871707

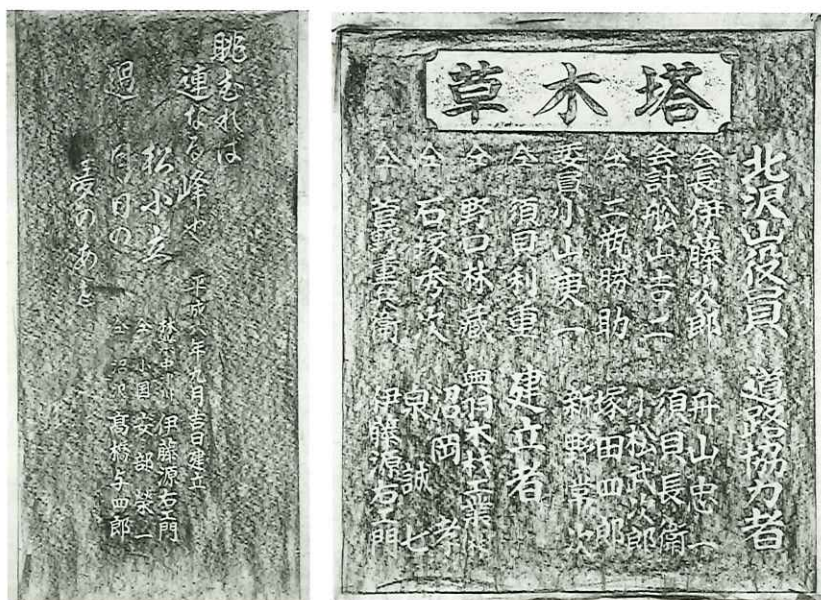
塔のサイズ(高さ×幅×厚さ)(cm)：68×38×18  
 塔の素材等：安山岩の自然石  
 建 立 者 名：伊藤源右工門建之  
 草木の恵み受けて我生る 幾千代までも（側の碑文塔）



### 草木塔

建立年月日：1992（平成4）年9月  
建立地：川西町上小松 置賜公園内  
緯度・経度：38.003138,140.036073

塔のサイズ(高さ×幅×厚さ)(cm)：105×190×50  
塔の素材等：変成岩の加工石  
建立者名：



草木塔

建立年月日：1994（平成6）年9月  
 建立地：飯豊町豊川向原北沢山 北沢山山顶  
 緯度・経度：38.008675,139.980562

塔のサイズ(高さ×幅×厚さ)(cm)：75×75×50、  
 塔の素材等：安山岩の加工石 115×42×11  
 建立者名：奥羽木材工業(株)、沼岡 孝、泉 誠七、  
 伊藤源右工門 他



### 草木塔

建立年月日：1994（平成6）年11月吉日  
建 立 地：米沢市万世町桑山89-4  
緯度・経度：37.896194,140.15843

塔のサイズ(高さ×幅×厚さ)(cm)：124×85×35  
塔の素材等：安山岩の加工石  
建 立 者 名：(有)フジテック成田溥 建之  
奥山徹石 書





### 草 木 塔

建立年月日：1995（平成7）年1月1日  
建 立 地：川西町西野大塚1554-2 高德寺墓地内  
緯度・経度：38.043461,140.076027

塔のサイズ(高さ×幅×厚さ)(cm)：90×70×45  
塔の素材等：安山岩の自然石  
建 立 者 名：高橋徳四郎



### 草木塔

建立年月日：1995（平成7）年6月吉日  
建立地：米沢市遠山（有）タカモク  
緯度・経度：37.906165,140.08903

塔のサイズ(高さ×幅×厚さ)(cm)：87×57×18  
塔の素材等：安山岩の自然石  
建立者名：高橋明  
材木を商い来りし50年 尽ぬ想いを碑文に託す 明



### 草木塔

建立年月日：1995（平成7）年7月  
建立地：米沢市成島 窪平山 犬猫霊園内  
緯度・経度：37.929457,140.075362

塔のサイズ(高さ×幅×厚さ)(cm)：73×72×25  
塔の素材等：花崗岩の自然石  
建立者名：伊藤理平



## 草 木 塔

建立年月日：1996（平成8）年5月  
建 立 地：米沢市大字関字中畑 どんと庵  
緯度・経度：37.812395,140.11096

塔のサイズ(高さ×幅×厚さ)(cm)：112×98×47  
塔の素材等：安山岩の自然石  
建 立 者 名：上杉勝巳  
草木に学ぶ 前向き 積極的 明るく



### 草木塔

建立年月日：1996（平成8）年7月

建立地：南陽市法師柳367（須貝智郎宅）

緯度・経度：38.047933,140.122708

塔のサイズ(高さ×幅×厚さ)(cm)：85×28×35

塔の素材等：安山岩の加工石

建立者名：



### 草木塔

建立年月日：1997（平成9）年5月3日  
 建立地：川西町玉庭御伊勢町 瑞光寺内  
 緯度・経度：37.932622,139.990153

塔のサイズ(高さ×幅×厚さ)(cm)：98×52×52  
 塔の素材等：安山岩の加工石  
 建立者名：伊藤源右工門  
 (側塔に短歌と協賛者氏名)



### 草木塔

建立年月日：1997（平成9）年12月  
建 立 地：米沢市入田沢573-19 道の駅田沢  
緯度・経度：37.878059,139.984081

塔のサイズ(高さ×幅×厚さ)(cm)：420×270×80  
塔の素材等：鮫川石の自然石  
建 立 者 名：  
碑文（草木塔発祥の地と日本一大きさの宣伝）



### 草木塔

建立年月日：1998（平成10）年3月  
建立地：高畠町安久津 まほろばの里公園内  
緯度・経度：38.008151,140.215974

塔のサイズ(高さ×幅×厚さ)(cm)：231×140×55  
塔の素材等：凝灰岩の自然石  
建立者名：





### 草 木 塔

建立年月日：1998（平成10）年4月29日  
建 立 地：白鷹町十王1707-1（今野正明宅）  
緯度・経度：38.185358,140.124996

塔のサイズ(高さ×幅×厚さ)(cm)：115×50×40  
塔の素材等：花崗岩の自然石  
建 立 者 名：



草木野菜塔

建立年月日：1998（平成10）年8月31日  
 建 立 地：米沢市大町二丁目  
 緯度・経度：37.905695,140.112596

塔のサイズ(高さ×幅×厚さ)(cm)：113×18×17  
 塔の素材等：玄武岩の六方石  
 建 立 者 名：13代 平山孫兵衛  
 (建立主旨の看板有り)



### 草木塔

建立年月日：1998（平成10）年9月2日  
建立地：南陽市宮崎827-1 綱正寺内  
緯度・経度：38.032567,140.117529

塔のサイズ(高さ×幅×厚さ)(cm)：96×68×40  
塔の素材等：安山岩の自然石  
建立者名：  
道路拡張に依り寺内の松櫨銀杏等の樹木が伐採され、その供養に建立



### 草木塔

建立年月日：1998（平成10）年5月  
建 立 地：高島町御入水 花の散歩道中央通り  
緯度・経度：38.003171,140.207815

塔のサイズ(高さ×幅×厚さ)(cm)：63×44×16  
塔の素材等：花崗岩の加工石  
建 立 者 名：花と緑の会



### 草木塔

建立年月日：1999（平成11）年5月  
建 立 地：飯豊町大字小稲沢  
緯度・経度：37.924803,139.844413

塔のサイズ(高さ×幅×厚さ)(cm)：130×62×58  
塔の素材等：泥岩の自然石  
建 立 者 名：小稲沢わらび生産組合



### 草木塔

建立年月日：1999（平成11）年7月17日  
建 立 地：長井市伊佐沢西浦山不動沢  
緯度・経度：38.076389,140.057037

塔のサイズ(高さ×幅×厚さ)(cm)：105×82×40  
塔の素材等：花崗岩の自然石  
建 立 者 名：西浦山組合（泉地区）  
副碑に建立主旨と組合名



### 草木供養塔

建立年月日：2000（平成12）年  
建 立 地：川西町上小松1762（旧小関宅）  
緯度・経度：38.003332,140.045085

塔のサイズ(高さ×幅×厚さ)(cm)：110×68×37  
塔の素材等：花崗岩の加工石  
建 立 者 名：小関寿郎 さだ 建立



### 草木塔

建立年月日：2000（平成12）年8月  
建立地：飯豊町大字下屋地333-1 中津川小中学校玄関前  
緯度・経度：37.92073,139.878911

塔のサイズ(高さ×幅×厚さ)(cm)：36×46×15  
塔の素材等：安山岩の自然石  
建立者名：平成12年度卒業生 香 聡美、舞 弘司、  
絵理 藍





### 草木塔

建立年月日：2000（平成12）年8月  
建立地：飯豊町大字下屋地333-1 中津川小中学校玄関前  
緯度・経度：37.92073,139.878911

塔のサイズ(高さ×幅×厚さ)(cm)：54×36×17  
塔の素材等：安山岩の自然石  
建立者名：平成12年度卒業生 香 聡美、舞 弘司、  
絵理 藍



### 草木塔

建立年月日：2000（平成12）年10月  
建 立 地：飯豊町大字須郷669-3 源流の森内  
緯度・経度：37.926529,139.900546

塔のサイズ(高さ×幅×厚さ)(cm)：126×53×25  
塔の素材等：安山岩の加工石  
建 立 者 名：財団法人 山形県みどり推進機構  
側面に 寄贈



### 草木供養塔

建立年月日：2001（平成13）年9月29日  
建 立 地：米沢市丸の内一丁目2-1 伝国の杜  
緯度・経度：37.907549,140.105821

塔のサイズ(高さ×幅×厚さ)(cm)：142×90×55  
塔の素材等：安山岩の自然石  
建 立 者 名：米沢市



### 草 木 塔

建立年月日：2001（平成13）年9月29日  
建 立 地：米沢市丸の内一丁目2-1 伝国の杜  
緯度・経度：37.907549,140.105821

塔のサイズ(高さ×幅×厚さ)(cm)：85×56×43  
塔の素材等：安山岩の自然石  
建 立 者 名：米沢市



### 草 木 塔

建立年月日：2001（平成13）年11月  
建 立 地：白鷹町深山和紙センター内  
緯度・経度：38.212954,140.075437

塔のサイズ(高さ×幅×厚さ)(cm)：36×12×12  
塔の素材等：玄武岩の六方石  
建 立 者 名：  
(現在までで最小のミニ草木塔です)



### 草 木 塔

建立年月日：2002（平成14）年2月3日  
建 立 地：米沢市小野川町2580 甲子大黒天内  
緯度・経度：37.880546,140.052016

塔のサイズ(高さ×幅×厚さ)(cm)：25×30×15  
塔の素材等：珪化木  
建 立 者 名：関谷寛隆



### 草木塔

建立年月日：2002（平成14）年9月  
建立地：小国町河原角（部落内に仮置き）  
緯度・経度：37.978566,139.773978

塔のサイズ(高さ×幅×厚さ)(cm)：133×83×75  
塔の素材等：安山岩の自然石  
建立者名：伊藤重広  
草木の恵みに感謝し 魂の安らかれを願う



### 福寿草木塔

建立年月日：2003（平成15）年12月28日  
建立地：米沢市相生町7-84 福寿院  
緯度・経度：37.90514,140.115131

塔のサイズ(高さ×幅×厚さ)(cm)：103×18×19  
塔の素材等：玄武岩の六方石  
建立者名：  
13代 平山孫兵衛 還暦記念





### 草木塔

建立年月日：2004（平成16）年  
建 立 地：米沢市大字赤崩左沢  
緯度・経度：37.841614,140.134091

塔のサイズ(高さ×幅×厚さ)(cm)：80×15×15  
塔の素材等：玄武岩の柱形五方石  
建 立 者 名：藤巻光司  
米沢藩御林守興左工門末裔



### 草木塔

建立年月日：2004（平成16）年6月22日  
建立地：米沢市口田沢 三沢西部小学校  
緯度・経度：37.899257,140.022082

塔のサイズ(高さ×幅×厚さ)(cm)：72×18×15  
塔の素材等：玄武岩の柱形五方石  
建立者名：緑の少年団



### 草木塔

建立年月日：2005（平成17）年5月15日  
建 立 地：米沢市万世町梓山木場原  
緯度・経度：37.885303,140.182811

塔のサイズ(高さ×幅×厚さ)(cm)：188×173×116  
塔の素材等：花崗岩の自然石  
建 立 者 名：梅津幸保書 13氏名（裏面）  
裏面 自然の恵みに感謝し ここに草木を供養する



### 草木塔

建立年月日：2007（平成19）年5月25日

建立地：南陽市釜渡戸

緯度・経度：38.110746,140.175475

塔のサイズ(高さ×幅×厚さ)：180×100×60

塔の素材等：地元産の青御影石

建立者名：坂野裕



### 艸木塔

建立年月日：(不明)

建立地：高島町上和田土合（井上栄一宅畑）

緯度・経度：37.940035,140.200009

塔のサイズ(高さ×幅×厚さ)(cm)：32×22×5

塔の素材等：凝灰岩の加工石

建立者名：

村山地方の  
草木塔



### 草木供養塔

建立年月日：1940（昭和15）年  
建 立 地：大江町柳川神通挟駐車場 月布川側  
緯度・経度：38.317249,139.990196

塔のサイズ(高さ×幅×厚さ)(cm)：172×75×50  
塔の素材等：花崗岩の自然石  
建 立 者 名：柳川山林組合  
後に碑文



### 草木供養塔

建立年月日：1977（昭和52）年6月  
建立地：東根市大富荷口 荷口川源泉地  
緯度・経度：38.399414,140.351093

塔のサイズ(高さ×幅×厚さ)(cm)：65×100×20  
塔の素材等：安山岩の加工石  
建立者名：山形県知事板垣清一郎  
後 道法自然 奉納 東根市長 留塚俊光





### 草木塔

建立年月日：1986（昭和61）年9月  
建立地：山辺町作谷沢 作谷沢小学校  
緯度・経度：38.26071,140.191748

塔のサイズ(高さ×幅×厚さ)(cm)：44×34×15  
塔の素材等：安山岩の自然石  
建立者名：山辺町みどりの少年団



### 草木塔

建立年月日：1989（平成元）年4月29日  
建 立 地：上山市河崎一丁目1-10 上山市役所裏の公園内  
緯度・経度：38.148952,140.26891

塔のサイズ(高さ×幅×厚さ)(cm)：30×90×68  
塔の素材等：安山岩の加工石  
建 立 者 名：松田駒吉  
側塔に市長他26氏名 寄付者144名



### 草木塔

建立年月日：1989（平成元）年7月17日  
建 立 地：山形市山寺南院 風雅の園  
緯度・経度：38.309692,140.437242

塔のサイズ(高さ×幅×厚さ)(cm)：85×60×35  
塔の素材等：安山岩の自然石  
建 立 者 名：立石寺大河蘭梨 浄田  
側塔に梅原猛碑文



### 草木塔

建立年月日：1989（平成元）年8月  
建立地：山形市諏訪町二丁目1-52 常林寺内  
緯度・経度：38.244182,140.338594

塔のサイズ(高さ×幅×厚さ)(cm)：94×11×9  
塔の素材等：柱岩石（五方形）  
建立者名：常林寺住職建立



### 草木塔

建立年月日：1989（平成元）年10月  
建 立 地：天童市天堂城山 舞鶴公園内  
緯度・経度：38.350912,140.379127

塔のサイズ(高さ×幅×厚さ)(cm)：120×80×50  
塔の素材等：安山岩の自然石  
建 立 者 名：天童市野草と親しむ会  
結城嘉美謹書



### 草木供養塔

建立年月日：1990（平成2）年12月16日  
建立地：大江町柳川 神通峽への道側  
緯度・経度：38.318899,139.993629

塔のサイズ(高さ×幅×厚さ)(cm)：172×150×100  
塔の素材等：安山岩の自然石  
建立者名：菊地一郎



### 草木塔

建立年月日：1991（平成3）年

建立地：山形市松山三丁目7-1 山形県総合研修センター

緯度・経度：38.241172,140.369235

塔のサイズ(高さ×幅×厚さ)(cm)：128×15×14

塔の素材等：柱岩石（五方形）

建立者名：

後 弘祥謹書



### 草木塔

建立年月日：1992（平成4）年4月

建立地：寒河江市八楸川原919-8 チェリーランド茶亭前

緯度・経度：38.398989,140.269328

塔のサイズ(高さ×幅×厚さ)(cm)：70×118×58

塔の素材等：安山岩の自然石

建立者名：寒河江生花商組合

横置の塔 下に寒河江市長佐藤誠六





### 草木供養塔

建立年月日：1992（平成4）年7月  
建 立 地：上山市中生居 大慈院内  
緯度・経度：38.119793,140.315492

塔のサイズ(高さ×幅×厚さ)(cm)：115×100×50  
塔の素材等：安山岩の加工石  
建 立 者 名：  
台石後 大慈院二十世 高橋才一他14名 外有志者



### 草 樹 塔

建立年月日：1992（平成4）年8月23日  
建 立 地：三川町東沼字善阿弥 高禅寺境内  
緯度・経度：38.787827,139.82199

塔のサイズ(高さ×幅×厚さ)(cm)：77×70×34  
塔の素材等：安山岩の加工石  
建 立 者 名：愛新覺羅毓璠〇〇〇(旧満州国皇帝博儀の弟)



### 草木塔

建立年月日：1992（平成4）年9月  
建立地：山形市宮神台十五 千歳建設敷地内  
緯度・経度：38.238492,140.280822

塔のサイズ(高さ×幅×厚さ)(cm)：270×50×40  
塔の素材等：玄武岩の六方形石  
建立者名：千歳栄  
後 弘祥謹書



### 草木塔

建立年月日：1993（平成5）年5月  
建立地：山形市緑町三丁目2-22 見聞寺境内  
緯度・経度：38.250503,140.347005

塔のサイズ(高さ×幅×厚さ)(cm)：152×45×25  
塔の素材等：安山岩の自然石  
建立者名：日野雲華



### 草木塔

建立年月日：1993（平成5）年8月  
建立地：山形市神尾 野草園内  
緯度・経度：38.187319,140.358501

塔のサイズ(高さ×幅×厚さ)(cm)：116×85×75  
塔の素材等：変成岩の自然石  
建立者名：山形市長 金沢忠雄謹書



### 草木供養

建立年月日：1994（平成6）年5月10日  
建立地：山形市平清水 平泉寺大日堂前  
緯度・経度：38.228516,140.356613

塔のサイズ(高さ×幅×厚さ)(cm)：103×20×20  
塔の素材等：安山岩の加工石、安山岩の自然石  
建立者名：大場キミ他20名  
涌原順良書（住職）



### 草木塔

建立年月日：1995（平成7）年11月3日  
建立地：山辺町畑谷 県民の森中央広場  
緯度・経度：38.241559,140.203239

塔のサイズ(高さ×幅×厚さ)(cm)：233×119×58  
塔の素材等：安山岩の加工石  
建立者名：日本薬用植物友の会山形支部  
設立10周年記念建立



### 蔵王草木塔

建立年月日：1996（平成8）年8月  
建 立 地：山形市蔵王半郷南山  
緯度・経度：38.182391,140.3188672

塔のサイズ(高さ×幅×厚さ)(cm)：278×180×80  
塔の素材等：安山岩一部加工  
建 立 者 名：高橋 傳  
裏面に碑文と協賛者と世話人氏名あり





### 草木塔

建立年月日：2001（平成13）年4月  
建立地：上山市萱平 萱滝観音入り口  
緯度・経度：38.087575, 140.390733

塔のサイズ(高さ×幅×厚さ)(cm)：161×73×32  
塔の素材等：安山岩の加工石  
建立者名：佐藤信二  
永沢石材（石工事）



### 草木塔

建立年月日：2001（平成13）年8月  
建立地：寒河江市田代  
緯度・経度：38.441086,140.223742

塔のサイズ(高さ×幅×厚さ)(cm)：254×135×135  
塔の素材等：変成岩の自然石  
建立者名：たばこ耕作組合  
祈 空気浄化 水資源かん養



### 草木塔

建立年月日：2002（平成14）年6月  
建 立 地：寒河江市最上川ふるさと総合公園内  
緯度・経度：38.364486,140.263422

塔のサイズ(高さ×幅×厚さ)(cm)：111×85×65  
塔の素材等：安山岩の自然石  
建 立 者 名：寒河江市長 佐藤誠六  
第19回全国都市緑化やまがたフェア開催記念



### 草木塔

建立年月日：2003（平成15）年  
建立地：山辺町根際1084 相模小学校内  
緯度・経度：38.28061,140.252715

塔のサイズ(高さ×幅×厚さ)(cm)：46×17×14  
塔の素材等：玄武岩の六方石  
建立者名：吉田朝夫



### 草木塔

建立年月日：2003（平成15）年  
建 立 地：山辺町作谷沢3083-3（吉田朝夫宅）  
緯度・経度：38.261822,140.192124

塔のサイズ(高さ×幅×厚さ)(cm)：52×16×13  
塔の素材等：玄武岩の六方石  
建 立 者 名：吉田朝夫



### 草木塔

建立年月日：2003（平成15）年  
建立地：山辺町作谷沢3083-3（吉田朝夫宅）  
緯度・経度：38.261822,140.192124

塔のサイズ(高さ×幅×厚さ)(cm)：62×12×10  
塔の素材等：玄武岩の六方石  
建立者名：吉田朝夫



### 草木塔

建立年月日：2003（平成15）年  
建立地：山辺町作谷沢3083-3 吉田石工場庭園  
緯度・経度：38.262993,140.191287

塔のサイズ(高さ×幅×厚さ)(cm)：54×13×12  
塔の素材等：玄武岩の六方石  
建立者名：吉田朝夫



### 草木塔

建立年月日：2003（平成15）年  
建 立 地：山辺町作谷沢636 作谷沢小中学校内  
緯度・経度：38.261852,140.190525

塔のサイズ(高さ×幅×厚さ)(cm)：47×17×16  
塔の素材等：玄武岩の六方石  
建 立 者 名：吉田朝夫





### 草木塔

建立年月日：2003（平成15）年  
建 立 地：山辺町山辺55 山辺小学校内  
緯度・経度：38.296942,140.266367

塔のサイズ(高さ×幅×厚さ)(cm)：61×10×12  
塔の素材等：玄武岩の六方石  
建 立 者 名：吉田朝夫



### 草木塔

建立年月日：2003（平成15）年  
建立地：山辺町山辺3700 山辺中学校内  
緯度・経度：38.294703,140.254533

塔のサイズ(高さ×幅×厚さ)(cm)：39×17×14  
塔の素材等：玄武岩の六方石  
建立者名：吉田朝夫



### 草木塔

建立年月日：2003（平成15）年  
建立地：山辺町大寺575 大寺小学校内  
緯度・経度：38.306844,140.262966

塔のサイズ(高さ×幅×厚さ)(cm)：53×17×13  
塔の素材等：玄武岩の六方石  
建立者名：吉田朝夫



### 草木塔

建立年月日：2003（平成15）年  
建立地：山辺町大蔵1100 鳥海小中学校内  
緯度・経度：38.292332,140.210588

塔のサイズ(高さ×幅×厚さ)(cm)：47×13×12  
塔の素材等：玄武岩の六方石  
建立者名：吉田朝夫



### 草木供養

建立年月日：2003（平成14）年7月  
建立地：山形市平清水 五郎宗吉稲荷神社  
緯度・経度：38.230018,140.356043

塔のサイズ(高さ×幅×厚さ)(cm)：110×25×14  
塔の素材等：花崗岩の加工石  
建立者名：



### 草木塔

建立年月日：2006（平成18）年  
建立地：山形市山寺  
緯度・経度：38.311508,140.435507

塔のサイズ(高さ×幅×厚さ)(cm)：74×14×14  
塔の素材等：玄武岩の六方石  
建立者名：遠藤正明

最上地方の  
草木塔



### 草木塔

建立年月日：1985（昭和60）年9月  
建立地：尾花沢市禁町三丁目1-6 諏訪神社内  
緯度・経度：38.607739,140.403761

塔のサイズ(高さ×幅×厚さ)(cm)：72×30×10  
塔の素材等：安山岩の加工石  
建立者名：尾花沢野草の会





### 草木塔

建立年月日：2000（平成12）年8月  
建立地：新庄市金沢 東山総合運動公園  
緯度・経度：38.759057,140.319378

塔のサイズ(高さ×幅×厚さ)(cm)：222×37×32  
塔の素材等：安山岩の五角形柱  
建立者名：小松正男  
右側に建立主旨の碑文あり



### 草木塔

建立年月日：2003（平成15）年9月  
建 立 地：新庄市堀端町2-1 最上公園戸澤神社境内  
緯度・経度：38.767249,140.294579

塔のサイズ(高さ×幅×厚さ)(cm)：192×56×40  
塔の素材等：六方石の前面磨き  
建 立 者 名：小松正男 良子  
草木を愛し そのめぐみに感謝し 草木の 霊を 供養する



### 草木塔

建立年月日：2005（平成17）年8月  
建立地：新庄市大字鳥越1224 鳥越八幡宮内  
緯度・経度：38.741883,140.316782

塔のサイズ(高さ×幅×厚さ)(cm)：249×44×42  
塔の素材等：六方石の前面磨き  
建立者名：  
草木を愛しその恵みに感謝し八幡公園整備にあたり伐採を余儀なくされた草木の霊を供養すると共に環境の保護保全の精神を継承し後世に伝えていきたい

庄内地方の  
草木塔



### 草木塔

建立年月日：1985（昭和60）年6月18日  
建立地：酒田市中町一丁目 天満宮内  
緯度・経度：38.916496,139.839204

塔のサイズ(高さ×幅×厚さ)(cm)：90×55×37

塔の素材等：安山岩の自然石

建立者名：

後 碑文 日本造園組合連合会 県支部 酒田 鮎海



### 草木塔

建立年月日：1990（平成2）年10月  
建 立 地：松山町眺海の森 外山  
緯度・経度：38.859109,139.980905

塔のサイズ(高さ×幅×厚さ)(cm)：148×85×50  
塔の素材等：安山岩の自然石  
建 立 者 名：  
側塔に松山町長の碑文



### 草木塔

建立年月日：1992（平成4）年  
建立地：鶴岡市鶴岡公園内  
緯度・経度：38.728637,139.823288

塔のサイズ(高さ×幅×厚さ)(cm)：98×70×48  
塔の素材等：安山岩の自然石  
建立者名：鶴岡市



### 草木塔

建立年月日：1996（平成8）年8月

建立地：三川町東沼字村岸（大滝良三宅）

緯度・経度：38.789803,139.824146

塔のサイズ(高さ×幅×厚さ)(cm)：100×65×40

塔の素材等：安山岩の自然石

建立者名：

前左下に（酒井）志明言





### 草木塔

建立年月日：1999（平成11）年4月29日  
建立地：鶴岡市藤浪 薬木公園内  
緯度・経度：38.76337,139.895804

塔のサイズ(高さ×幅×厚さ)(cm)：223×80×57  
塔の素材等：安山岩の自然石  
建立者名：小鷹栄一  
裏面に藤島町山野草愛好会氏名

山形県外の  
草木塔



### 草木塔

建立年月日：1859（安政6）年6月

建立地：福島県耶麻郡熱塩加納村赤崎 小学校グラウンド側

緯度・経度：37.72504,139.880569

塔のサイズ(高さ×幅×厚さ)(cm)：58×24×30

塔の素材等：凝灰岩の墓石型

建立者名：木樨基三郎

村文化財指定第3号（昭和58年）



### 草木供養経

建立年月日：1863（文久3）年8月11日  
建立地：岩手県和賀郡沢内村猿橋七内 大山祇神社内  
緯度・経度：39.449831,140.777264

塔のサイズ(高さ×幅×厚さ)(cm)：138×40×38  
塔の素材等：安山岩の自然石  
建立者名：  
下右 七内 願主長作 下左 信心施無欲者他



### 草木供養塔

建立年月日：1965（昭和40）年4月  
建 立 地：東京都世田谷区桜上水2-24-6 蜜蔵院  
緯度・経度：35.661494,139.628763

塔のサイズ(高さ×幅×厚さ)(cm)：215×95×30  
塔の素材等：変成岩の自然石  
建 立 者 名：東京庭職組合



### 草木供養碑

建立年月日：1972（昭和47）年5月

建立地：東京都世田谷区等々力一丁目22-47 等々力不動尊

緯度・経度：35.60373,139.647134

塔のサイズ(高さ×幅×厚さ)(cm)：190×45×25

塔の素材等：花崗岩の角柱型

建立者名：玉川造園組合



### 草木供養塔

建立年月日：1986（昭和61）年4月  
建 立 地：東京都狛江市元和泉1-6-1 泉竜寺  
緯度・経度：35.632847,139.575645

塔のサイズ(高さ×幅×厚さ)(cm)：176×75×38  
塔の素材等：安山岩の加工石  
建 立 者 名：狛江造園組合  
(有)吉沢石材店刻



### 草木塔

建立年月日：1988（昭和63）年3月  
建立地：宮城県仙台市青葉区 黒瀬達郎宅庭  
緯度・経度：38.283781,140.822974

塔のサイズ(高さ×幅×厚さ)(cm)：100×36×26  
塔の素材等：花崗岩の六角柱  
建立者名：黒瀬武夫





### 草木供養碑

建立年月日：1991（平成3）年3月20日  
建立地：長野県茅野市金沢 青柳神社内  
緯度・経度：35.955447,138.179271

塔のサイズ(高さ×幅×厚さ)(cm)：217×168×70  
塔の素材等：安山岩の加工石  
建立者名：金沢地区民一同  
林野庁長官 小沢普照書



### 草木供養之碑

建立年月日：1991（平成3）年6月  
建立地：山梨県甲府市湯村三丁目17-2 塩澤寺  
緯度・経度：35.684767,138.547492

塔のサイズ(高さ×幅×厚さ)(cm)：174×27×21  
塔の素材等：花崗岩の角柱型  
建立者名：佐藤実証  
左側 文台庵山野龍人書



### 草木供養塔

建立年月日：1993（平成5）年3月5日  
建 立 地：京都市左京区大原来迎院町540 三千院  
緯度・経度：35.119182,135.835803

塔のサイズ(高さ×幅×厚さ)(cm)：505×45×38  
塔の素材等：玄武岩の六方形石  
建 立 者 名：小堀光詮



### 草木供養碑

建立年月日：1997（平成9）年6月22日  
建 立 地：東京都大田区南馬込5-2-10 長遠寺境内  
緯度・経度：35.591244,139.709736

塔のサイズ(高さ×幅×厚さ)(cm)：120×30×20  
塔の素材等：花崗岩の自然石  
建 立 者 名：大森造園協力組合



### 草 木 塔

建立年月日：1998（平成10）年元旦  
建 立 地：仙台市太白区青山1-4-16（藤田孝子宅）  
緯度・経度：38.238589,140.855705

塔のサイズ(高さ×幅×厚さ)(cm)：55×34×20  
塔の素材等：花崗岩の自然石  
建 立 者 名：藤田克夫



### 草木塔

建立年月日：1998（平成10）年2月27日

建立地：神奈川県愛甲郡清川村宮ヶ瀬940-4 宮ヶ瀬やまなみセンター内

緯度・経度：35.525761,139.224088

塔のサイズ(高さ×幅×厚さ)(cm)：81×50×35

塔の素材等：火山岩の前面加工

建立者名：国土交通省



### 草木國土悉皆成佛

建立年月日：1998（平成10）年12月  
建 立 地：東京都目黒区八雲1-2-10 常圓寺境内  
緯度・経度：35.619487,139.674272

塔のサイズ(高さ×幅×厚さ)(cm)：150×58×22  
塔の素材等：安山岩の加工石  
建 立 者 名：  
碑文谷道園組合50周年記念



### 草木塔

建立年月日：1999（平成11）年4月

建立地：奈良県高市郡明日香村大字岡1223 飛鳥藍染織館

緯度・経度：34.469639,135.822945

塔のサイズ(高さ×幅×厚さ)(cm)：180×60×60

塔の素材等：安山岩の自然石

建立者名：渡辺誠弥





### 草木供養之碑

建立年月日：1999（平成11）年4月  
建 立 地：東京都世田谷区用賀4-20 無量寺境内  
緯度・経度：35.628,139.63185

塔のサイズ(高さ×幅×厚さ)(cm)：170×100×48  
塔の素材等：安山岩の加工石  
建 立 者 名：東京緑化倶楽部



#### 草木供養之碑

建立年月日：2000（平成12）年4月1日  
建立地：東京都大田区久ヶ原4-4-10 安詳寺境内  
緯度・経度：35.581807,139.694853

塔のサイズ(高さ×幅×厚さ)(cm)：170×80×22  
塔の素材等：安山岩の加工石  
建立者名：大田緑地組合  
建立趣意碑文あり



### 草木供養塔

建立年月日：2000（平成12）年6月30日  
建 立 地：福島県白河市老久保88-1 新駒本店  
緯度・経度：37.114732,140.199784

塔のサイズ(高さ×幅×厚さ)(cm)：88×64×32  
塔の素材等：安山岩の加工石  
建 立 者 名：遠藤泰則



### 草木塔

建立年月日：2002（平成14）年秋

建立地：奈良県高市郡明日香村稻渕字宮山698 宇須多伎比  
売命神社参道登り口

緯度・経度：34.449735 135.827604

塔のサイズ(高さ×幅×厚さ)(cm)：70×45×30

塔の素材等：安山岩の自然石

建立者名：渡辺誠弥



### 草木塔

建立年月日：2002（平成14）年4月  
建立地：富山県南砺市法林寺2010 福光美術館入り口  
緯度・経度：36.573789,136.851816

塔のサイズ(高さ×幅×厚さ)(cm)：468×100×40  
塔の素材等：安山岩の自然石  
建立者名：  
草木に感謝して 福光町合併50周年記念 福光町造園  
組合30周年記念



### 草木供養塔

建立年月日：2003（平成15）年8月31日  
建 立 地：宮城県栗原市石柳字川南町浦96 柳徳寺境内  
緯度・経度：38.768569,141.127509

塔のサイズ(高さ×幅×厚さ)(cm)：180×115×40  
塔の素材等：緑岩の中国産加工石  
建 立 者 名：寄進 早坂御夫妻  
発願者 柳徳寺 二十一世 仏印和成 永代供養塔落慶  
開眼供養記念



### 草木供養之碑

建立年月日：2004（平成16）年6月18日  
建 立 地：東京都葛飾区柴又七丁目10-3 柴又帝釈天  
緯度・経度：35.758225,139.877806

塔のサイズ(高さ×幅×厚さ)(cm)：173×88×40  
塔の素材等：花崗岩の加工石  
建 立 者 名：東京造園業組合  
東京都石原知事題字揮毫



### 草木塔

建立年月日：2005（平成17）年6月30日  
建立地：栃木県上都賀郡足尾町愛宕下  
緯度・経度：36.674167,139.443455

塔のサイズ(高さ×幅×厚さ)(cm)：70×45×40  
塔の素材等：安山岩の自然石  
建立者名：田沢自彊会  
米沢市立三沢西部小学校の生徒が現地に植樹



## 編集後記

平成18年11月29日、山形大学「自然と人間の共生」プロジェクトとして採択された「草木塔ネットワークの設立と調査・研究・利用の推進」の受賞発表直後よりスタートした企画が3つあります。

1つは、プロジェクトの柱である「ネットワークの会員募集」です。現在、150名の方から入会申込を頂いております。今後は会員同士、会員と事務局間の双方向からの情報発信、研究発表等の企画実現を目指しております。2つめは、これまでの草木塔に関する調査・研究を集約・網羅した「いのちをいただく 草や木の命をもいとおしむ『草木塔』のころころをもとめて」の刊行です。「いのちをいただく」は、本写真集に数週間ほど先んじて、山形大学出版委員会の発行・出版、編集代表土橋陸夫、定価1,000円にて発売されております。本誌と併せてご高覧下さい。3つ目の写真集「草木塔」の発行は、編集作業が難航し、写真の提供者である藤巻光司氏共々目論んでいた5月末の刊行が大幅に超過してしまいました。本誌の編集に際しご協力、ご支援を賜りました皆様、ご容赦下さい。

本写真集の表紙、裏表紙ならびに背表紙のデザインを担当して頂きました山形大学地域教育文化学部準教授の和田直人様、写真並びに資料のデータ整理にご協力頂きました有限会社エクストリームの大滝ちよ様、草木塔分布図の地図データをご恵与頂きました(株)谷野屋様、草木塔の現地調査に付き合って頂いた東北芸術工科大学美術史・文化財保存修復学科4回生の吉田由希様、奈良県明日香村の草木塔の写真をご恵与頂きました元朝日新聞写真部、奈良市美術家協会員の塚原紘様には本稿をお借りし深謝申し上げます。

山形大学環境保全センター講師  
やまがた草木塔ネットワーク事務局代表

土 橋 陸 夫

写真集 草木塔

2007年8月29日 初版

編集 やまがた草木塔ネットワーク事務局 代表 土橋 陸 夫  
〒990-9585 山形市飯田西二丁目2-2 山形大学環境保全センター内  
TEL 023(628)5142 FAX 023(628)5143  
E-mail:soumoku@mws.id.yamagata-u.ac.jp

発行・出版 山形大学出版会  
〒990-8560 山形市小白川町一丁目4-12  
TEL 023(681)3158

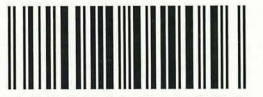
印刷 株式会社 大風印刷  
〒990-2338 山形市蔵王松ヶ丘1-2-6  
TEL 023(689)1111 FAX 023(689)1212

ISBN 978-4-903966-03-8

定価：本体1,905円＋税



9784903966038



1920025019056

ISBN978-4-903966-03-8  
C0025 ¥1905E

定価：本体1,905円＋税

